

แบบฝึกการอ่านรู้เรื่องและสื่อสารได้ตามแนวการประเมินผลนานาชาติ (PISA)

สำหรับนักเรียนชั้นประถมศึกษาปีที่ 3

สถานการณ์ที่ 1 เรื่อง ไวรัสอีโบลา

คำชี้แจง ให้นักเรียนอ่านถ้อยความแล้วตอบคำถาม ดังนี้

EBOLA VIRUS DISEASE **ไวรัส อีโบลา**

มีต้นกำเนิดจาก
แถบคุ่มแม่น้ำอโบลาคองโก
ปัจจุบันแพร่ระบาดอยู่ในประเทศ
แถบแอฟริกาตะวันตก

ติดต่อกัน
สัมผัสหรือ
รับประทานสัตว์ป่า
โดยเฉพาะค้างคาวหรือลิง

สัมผัสสารคัดหลั่ง
ของผู้ป่วยเช่นเลือด
หรือสเปิร์ม

21 วัน
ระยะฟักตัว
ก่อนที่เชื้อจะแสดง
อาการ

อาการของโรค

- ระยะเริ่มต้น
- ระยะสุดท้าย
- ปวดหัว
- เลือดออกจากตา จมูก ปาก
- ปวดเมื่อยกล้ามเนื้อ
- มีไข้
- อ่อนเพลีย
- เจ็บคอ
- ตับและไตล้มเหลว
- ก้องร่ง
- อาเจียน
- ผื่นแดง
- เลือดออกภายใน

60% ของผู้ติดเชื้อ
เสียชีวิต

การป้องกัน

คำชี้แจง ให้นักเรียนเลือกข้อที่ถูกที่สุดเพียงข้อเดียว

คำถามข้อที่ 1

ผู้เขียนถ้อยความนี้ต้องการนำเสนอเรื่องใดมากที่สุด

1. เชื้อไวรัสอีโบล่า
2. อาการของโรคอีโบล่า
3. อาการและวิธีการป้องกันไวรัสอีโบล่า
4. ผู้ที่ติดเชื้ออีโบล่าเสียชีวิตทุกคน

คำถามข้อที่ 2

ข้อใดไม่ถูกต้อง

1. ไวรัส “อีโบล่า” ติดต่อทางการสัมผัสหรือรับประทานค้างคาว
2. ไวรัส “อีโบล่า” มีต้นกำเนิดจากประเทศคองโก
3. ไวรัส “อีโบล่า” มีระยะฟักตัวก่อนแสดงอาการ 2 สัปดาห์
4. ไวรัส “อีโบล่า” ติดต่อกันโดยการสัมผัส หรือทางเลือด หรือเสมหะ

คำถามข้อที่ 3

ข้อความต่อไปนี้เป็นความจริงหรือไม่เป็นความจริง

ข้อความเป็นความจริง จงเขียนเครื่องหมาย X ในช่อง “ใช่”

ข้อความไม่เป็นความจริง จงเขียนเครื่องหมาย X ในช่อง “ไม่ใช่”

ที่	ข้อความ	ใช่	ไม่ใช่
1	ผู้ติดเชื้อไวรัส “อีโบล่า” เสียชีวิตทุกคน		
2	ไวรัส “อีโบล่า” มีระยะฟักตัว 21 วันก่อนแสดงอาการ		
3	ผู้รับประทานค้างคาวหรือลิงมีโอกาสติดเชื้อไวรัส “อีโบล่า” มากกว่าผู้อื่น		
4	ปัจจุบัน ไวรัส “อีโบล่า” แพร่ระบาดอยู่ในแถบแอฟริกาใต้		
5	ล้างมือ ป้องกันไวรัส “อีโบล่า” ได้		
6	ไม่เดินทางไปประเทศที่คาดว่าจะมีไวรัส “อีโบล่า” ระบาดอยู่		
7	อาการของโรคอีโบล่า หัวใจจะล้มเหลว		
8	ถ้าสัมผัสกับเสมหะของผู้ติดไวรัส “อีโบล่า” จะไม่เป็นอันตราย		
9	นักเรียนสามารถปฏิบัติตนไม่ให้ติดไวรัส “อีโบล่า” ได้		
10	หากติดไวรัส “อีโบล่า” สามารถรักษาตนเองที่บ้านได้		

คำถามข้อที่ 4

จากถ้อยความข้างต้น นักเรียนสามารถติดเชื้อไวรัส “อีโบล่า” ได้หรือไม่
ให้เลือกรวงกลมล้อมรอบข้อความ “ได้” “ไม่ได้” ที่กำหนดให้แล้วบอกเหตุผล 2 ข้อ
ให้ใช้ข้อมูลจากเนื้อเรื่องสนับสนุนคำตอบของนักเรียน

ได้

ไม่ได้

1.....

.....

2.....

.....

คำถามข้อที่ 5

EBOLA

VIRUS DISEASE ไวรัส อีโบล่า

“อีโบล่า เป็นเชื้อไวรัสที่ไม่สำคัญ”



นักเรียนคิดเห็นอย่างไร กับคำพูดข้างต้น ทำไมจึงคิดเช่นนั้น ให้ใช้เหตุผลประกอบ
คำอธิบาย

ให้นักเรียนเลือก วงกลมล้อมรอบ ข้อความข้างล่างนี้ เพียง 1 ข้อความ

ความคิดเห็นคล้อยตาม

ความคิดเห็นโต้แย้ง

ความคิดเห็นคล้อยตามและโต้แย้ง

2. ให้นักเรียนเขียนอธิบายเหตุผล จำนวน 2 ข้อ ที่สอดคล้องกับความคิด ในการเลือกในข้อ 1

ความคิดเห็นคล้อยตาม	ความคิดเห็นโต้แย้ง
1.....	1.....
2.....	2.....



แบบฝึกการอ่านรู้เรื่องและสื่อสารได้ตามแนว PISA สำหรับนักเรียนชั้นประถมศึกษาปีที่ 3

สถานการณ์ที่ 2 เรื่อง กรุงเทพฯ หายใจไม่ออก

คำชี้แจง ให้นักเรียนอ่านถ้อยความแล้วตอบคำถาม ดังนี้



คำชี้แจง ให้นักเรียนเลือกข้อที่ถูกที่สุดเพียงข้อเดียว

คำถามข้อที่ 1 ผู้เขียนถ้อยความนี้ต้องการนำเสนอเรื่องใดมากที่สุด

1. ร่วมกันอนุรักษ์พื้นที่สีเขียว
2. กรุงเทพฯ หายใจไม่ออก
3. เมืองหลวงต่าง ๆ
4. โรคทางเดินหายใจ

คำถามข้อที่ 2 ข้อใดไม่ถูกต้อง

1. ถ้าไม่มีต้นไม้ โอกาสเป็นโรคทางเดินหายใจเพิ่มมากขึ้น
2. ถ้าไม่มีต้นไม้ มีโอกาสเกิดอาการตายเฉียบพลัน
3. ถ้าไม่มีต้นไม้ ที่อยู่อาศัยของสัตว์ต่าง ๆ จะเพิ่มขึ้น
4. ถ้าไม่มีต้นไม้ อุณหภูมิเฉลี่ยจะเพิ่มสูงขึ้น

คำถามข้อที่ 3 ข้อความต่อไปนี้ เป็นความจริงหรือไม่เป็นความจริง

ข้อความ เป็นความจริง จงเขียนเครื่องหมาย X ในช่อง “ใช่”
 ข้อความ ไม่เป็นความจริง จงเขียนเครื่องหมาย X ในช่อง “ไม่ใช่”

ที่	ข้อความ	ใช่	ไม่ใช่
1	ต้นไม้มีประโยชน์ทั้งคนและสัตว์		
2	การปลูกต้นไม้ช่วยลดโรกระบบทางเดินหายใจ		
3	จำนวนพื้นที่สีเขียวต่อประชากรหนึ่งคนที่องค์กร WHO แนะนำ 7M2		
4	ต้นไม้ไม่มีผลกระทบต่อพัฒนาการทางสมองของเยาวชน		
5	ถ้าไม่มีต้นไม้ มีโอกาสเกิดอาการ”ตายเฉียบพลัน”		
6	เราควรช่วยกันปลูกและรักษาต้นไม้เมื่อเพิ่มพื้นที่สีเขียว		
7	การปลูกฝังคนรุ่นใหม่ไม่เกิดประโยชน์ในการสร้างพื้นที่สีเขียว		
8	จำนวนพื้นที่สีเขียวต่อประชากรหนึ่งคนต่ำสุดคือประเทศปากกิ่ง		
9	เมืองหลวงของประเทศเกาหลีใต้คือกัวลาลัมเปอร์		
10	ปริมาณพื้นที่สีเขียวมีทั้งหมด 9 ประเทศ		

คำถามข้อที่ 4

จากถ้อยความข้างต้น นักเรียนสามารถช่วยกัน “ปลูกและรักษาต้นไม้ต่อลมหายใจให้ทุกคน” ใช่หรือไม่ใช่

ให้เลือกวงกลมล้อมรอบข้อความ “ใช่” “ไม่ใช่” ที่กำหนดให้แล้วบอกเหตุผล 2 ข้อ ให้ใช้ข้อมูลจากเนื้อเรื่องสนับสนุนคำตอบของนักเรียน

ใช่

ไม่ใช่

1.....

.....

2.....

.....

คำถามข้อที่ 5



กรุงเทพ.....หายใจไม่ออก

ถ้าอยู่กรุงเทพฯ.....คนจะหายใจไม่ได้

นักเรียนคิดเห็นอย่างไร กับคำพูดข้างต้น ทำไมจึงคิดเช่นนั้น ให้ใช้เหตุผลประกอบคำอธิบาย

1.ให้นักเรียนเลือกคำเครื่องหมาย วงกลมล้อมรอบ ข้อความข้างล่างนี้ เพียง 1 ข้อความ

ความคิดเห็นคล้อยตาม ความคิดเห็นโต้แย้ง ความคิดเห็นคล้อยตามและโต้แย้ง

2. ให้นักเรียนเขียนอธิบายเหตุผล จำนวน 2 ข้อ ที่สอดคล้องกับความคิดการเลือกในข้อ 1

ความคิดเห็นคล้ายตาม	ความคิดเห็นโต้แย้ง
1.....	1.....
2.....	2.....



แบบฝึกการอ่านรู้เรื่องและสื่อสารได้ตามแนว PISA สำหรับนักเรียนชั้นประถมศึกษาปีที่ 3

สถานการณ์ที่ 3 เรื่อง 6 อันดับอาหารเช้าจานโปรด

คำชี้แจง ให้นักเรียนอ่านถ้อยความแล้วตอบคำถาม ดังนี้



มื้อเช้า ถือเป็นอาหารมื้อสำคัญที่สุด จะสดใสรุ่งเรือง สมองแล่นทั้งวันหรือไม่ ก็อยู่ที่มื้อเช้าอาหารจานโปรดที่คุณ ๆ ทานกันทุกเช้า นั่น เมนูใดเปี่ยมประโยชน์ เมนูไหนสมควรหลีกเลี่ยง!



1. ต้มเลือดหมู

“ต้มเลือดหมูเป็นอาหารที่เรียกได้ว่าเป็นคู่ที่สมกันมากเลย เพราะในเลือดหมูมีธาตุเหล็กและในผัก เช่น ใบตำลึง จะมีวิตามินซีเยอะ ธาตุเหล็กต้องวิตามินซี มันถึงจะดูดซึมเข้าไปในร่างกายได้ดี



2. ขนมปัง+ไข่ดาว

ไข่มีโปรตีนที่ช่วยกระตุ้นสมอง อาจทานเป็นไข่ต้มไข่ลวก ไข่ดาว โรยพริกไทยก็ยิ่งดี เพราะพริกไทยช่วยกระตุ้นการเผาผลาญ และลดไขมันได้ด้วย ทานคู่กับขนมปังโฮลวีท เพราะเป็นแป้งที่มีกาก มีธัญพืชทั้งหลาย ทานกับนมหรือโยเกิร์ตก็ได้ เพราะนมก็มีโปรตีน และกรดอะมิโน ที่ช่วยกระตุ้นสมอง ส่วนโยเกิร์ตคือ นมที่ย่อยแล้ว และไม่ทำให้ท้องเสีย

3. ขนมครก+กาแฟ

ขนมครก มีกะทิเป็นไขมันดี เป็นกลุ่มของไขมัน มีเดียม-เชน ไตรกลีเซอไรด์ เป็นไขมันที่ร่างกายขับออกได้ดี ไม่เก็บสะสมในร่างกาย ซึ่งในมะพร้าวมีวิตามินอี ที่ช่วยบำรุงผิวด้วย และส่วนใหญ่แล้วหน้าของขนมครก ก็จะเป็นหน้าเพื่อสุขภาพ คือ โรยด้วยเปลือก ต้นหอม ข้าวโพด



4. โจ๊กหมู

ทำจากรำข้าว ปลายข้าว ไขมันคือ แป้งที่ทำให้เราหิวเร็วส่วนสิ่งที่ควรจะทานคู่กับ โจ๊กหมูคือ ชিং และต้นหอม เพราะชিংจะช่วยระบบเผาผลาญในร่างกาย และทำให้ไม่รู้สึกเลี่ยน ต้นหอมช่วยในเรื่องลดไขมัน และควบคุมน้ำตาล



5. ข้าวเหนียว-หมูปิ้ง

ในข้าวเหนียวจะมีกลูเตน หรือไฟเบอร์เยอะกว่าข้าวขัด ถ้ายังได้ทานหมูปิ้งกับข้าวเหนียวดำมันก็มี โอพีซี สารสีม่วงซึ่งเป็นสารต้านอนุมูลอิสระ ที่อยู่ในข้าวเหนียวดำด้วย ส่วนหมูปิ้งให้เลือกในส่วนที่มีมันค่อนข้างน้อย เพราะไขมันเมื่อไปสัมผัสกับความร้อน มันจะเพิ่มอัตราเสี่ยงของการเกิดสารก่อมะเร็งขึ้น



6. น้ำเต้าหู้+ปาต่องโก๋

ปาต่องโก๋เป็นอาหารที่มีแป้ง ทำให้อ้วน แต่น้ำเต้าหู้ เป็นตัวล้างบาปที่ดี เพราะน้ำเต้าหู้มีสารอาหาร

ที่ช่วยเรื่องสุขภาพ ทั้งโปรตีน แอนตีออกซิแดนท์เปปไทด์ หรือถ้ายังเป็นน้ำเต้าหู้ใส่ธัญพืช ก็จะมีไฟเบอร์ที่ช่วยไล่ไขมันในปาต่องโก๋ได้

คำชี้แจง ให้นักเรียนเลือกข้อที่ถูกที่สุดเพียงข้อเดียว



คำถามข้อที่ 1 ผู้เขียนถ้อยความนี้ต้องการนำเสนอเรื่องใดมากที่สุด

1. ปาท่องโก๋เป็นอาหารที่รับประทานแล้วไม่อ้วน
2. อาหารที่นักเรียนชอบรับประทาน
3. ประโยชน์ของอาหารเช้า
4. ไข่เป็นอาหารอยู่ในประเภทโปรตีน

คำถามข้อที่ 2 ข้อความใดกล่าวไม่ถูกต้อง

1. ธาตุเหล็กมีวิตามินซี
2. อาหารเช้าเป็นอาหารมื้อสำคัญที่สุด
3. ขนมครกและกาแฟ เป็นกลุ่มของอาหารประเภทโปรตีน
4. กรดอะมิโนจะช่วยกระตุ้นสมอง

คำถามข้อที่ 3 ข้อความต่อไปนี้เป็นความจริงหรือไม่เป็นความจริง

ข้อความเป็นความจริง จงเขียนเครื่องหมาย X ในช่อง “ใช่”
 ข้อความไม่เป็นความจริง จงเขียนเครื่องหมาย X ในช่อง “ไม่ใช่”

ที่	ข้อความ	ใช่	ไม่ใช่
1	อาหารเช้าเป็นอาหารมื้อสำคัญที่สุด		
2	ไข่เป็นอาหารประเภทโปรตีน		
3	ปาท่องโก๋เป็นอาหารที่ไม่ทำให้อ้วน		
4	ข้าวเหนียวดำเป็นสารต้านอนุมูลอิสระ		
5	การรับประทานขิงไม่ช่วยลดไขมัน		
6	มะพร้าวมีวิตามินดี ช่วยบำรุงสายตา		
7	การรับประทานต้นหอมช่วยในเรื่องการลดไขมันและควบคุมน้ำตาล		
8	ไขมันเมื่อไปสัมผัสกับความร้อนเป็นสารก่อมะเร็ง		
9	โยเกิร์ตคือนมสด		
10	กรดอะมิโน มีส่วนช่วยในการกระตุ้นสมอง		

คำถามข้อที่ 4

จากถ้อยความข้างต้น”อาหารเช้าเป็นมื้อที่สำคัญที่สุด” ใช่หรือไม่
ให้เลือกรวงกลมล้อมรอบข้อความ “ใช่” “ไม่ใช่” ที่กำหนดให้แล้วบอกเหตุผล 2 ข้อ
ให้ใช้ข้อมูลจากเนื้อเรื่องสนับสนุนคำตอบของนักเรียน

ใช่

ไม่ใช่

1.....

2.....

คำถามข้อที่ 5



6 อันดับ อาหารเช้า งานโปรด

“ไม่จำเป็นต้องรับประทานอาหารเช้าก็ได้ถ้าไม่มีเวลา”

นักเรียนคิดเห็นอย่างไร กับคำพูดข้างต้น ทำไมจึงคิดเช่นนั้น ให้ใช้เหตุผลประกอบ
คำอธิบาย

1. ให้นักเรียนเลือก วงกลมล้อมรอบ ข้อความข้างล่างนี้ เพียง 1 ข้อความ

ความคิดเห็นคล้อยตาม

ความคิดเห็นโต้แย้ง

ความคิดเห็นคล้อยตามและโต้แย้ง

2. ให้นักเรียนเขียนอธิบายเหตุผล จำนวน 2 ข้อ ที่สอดคล้องความคิดเห็น การเลือกในข้อ 1

ความคิดเห็นคล้อยตาม	ความคิดเห็นโต้แย้ง
1.....	1.....
2.....	2.....



แบบฝึกการอ่านรู้เรื่องและสื่อสารได้ตามแนว PISA
สำหรับนักเรียนชั้นประถมศึกษาปีที่ 3

สถานการณ์ที่ 4 เรื่องน่ารู้ เมื่อไป 10 ประเทศอาเซียน
คำชี้แจง ให้นักเรียนอ่านถ้อยความแล้วตอบคำถาม ดังนี้

เรื่องน่ารู้..

เมื่อไป 10 ประเทศอาเซียน

ไทย **ไม่ควรแตะต้องศีรษะของผู้ใด**
หากบังเอิญพลาดไปแตะศีรษะของผู้ใด
ควรกล่าวคำขอโทษโดยเร็ว

พม่า **ไม่ควรพูดคุยเรื่อง**
การเมือง
กับบุคคลทั่วไปที่ไม่รู้จักมักคุ้น

ลาว **ขับรถทางขวา**

บรูไน **หลีกเลี่ยงเสื้อผ้าสีเหลือง**
เพราะถือเป็นสีของพระมหากษัตริย์

มาเลเซีย ผู้ที่นับถือศาสนาอิสลาม
จะได้รับสิทธิพิเศษ
คือ เงินอุดหนุนทางด้านการศึกษา
สาธารณสุข การคลอดบุตร
งานแต่งงานและงานศพ

เวียดนาม **ไม่อนุญาตให้ถ่ายภาพ**
อาคารที่ทำการต่างๆ ของรัฐ

อินโดนีเซีย **ไม่ควรใช้มือซ้าย**
ในการรับ-ส่งของ
หรือรับประทานอาหาร
ชาวมุสลิมอินโดนีเซียถือว่ามือซ้ายไม่สุภาพ

กัมพูชา หากจะอาศัยเกิน 3 เดือน
ควรฉีดยาป้องกันโรคโปลิโอ
และไวรัสเอและบี

ฟิลิปปินส์ การลงทุนร่วมกับฝ่ายฟิลิปปินส์
ควรศึกษาข้อมูล
โดยเฉพาะในด้านกฎหมาย
การจดทะเบียนภาษี และด้านแรงงาน

สิงคโปร์ **ห้ามพกหมากฝรั่ง**
เข้าประเทศ
หน่วยราชการเปิดทำการ
วันจันทร์ - ศุกร์ เวลา
08.30-13.00 น. และ 14.00-16.30 น.
วันเสาร์ เวลา 08.00 น. - 13.00 น.

ขอขอบคุณข้อมูลจาก thai-aec.com | m-culture.go.th
smdee.com | travel.thaiza.com ออกแบบโดย Fanpage HappyMeenieDesign เผยแพร่โดย
นักศึกษาคณะศึกษาศาสตร์ มหาวิทยาลัยราชภัฏวชิรเวศน์ มหาวิทยาลัยราชภัฏวชิรเวศน์ Fanpage มหานครอาเซียน uAsean

คำชี้แจง ให้นักเรียนเลือกข้อที่ถูกที่สุดเพียงข้อเดียว

คำถามข้อที่ 1 ผู้เขียนถ้อยความนี้ต้องการนำเสนอเรื่องใดมากที่สุด

1. สมาชิกอาเซียน
2. เมืองหลวงของประเทศอาเซียน
3. เศรษฐกิจในอาเซียน
4. เรื่องน่ารู้ในประเทศอาเซียน

คำถามข้อที่ 2 ประเทศใดไม่อนุญาตให้ถ่ายภาพในอาคารที่ทำการต่าง ๆ ของรัฐ

1. เวียดนาม
2. ไทย
3. ลาว
4. พม่า

คำถามข้อที่ 3 ข้อความต่อไปนี้เป็นความจริงหรือไม่เป็นความจริง

ข้อความเป็นความจริง จงเขียนเครื่องหมาย X ในช่อง “ใช่”

ข้อความไม่เป็นความจริง จงเขียนเครื่องหมาย X ในช่อง “ไม่ใช่”

ที่	ข้อความ	ใช่	ไม่ใช่
1	ควรหลีกเลี่ยงเสื้อผ้าสีเหลืองถ้าไปประเทศบรูไน		
2	ห้ามพกหมวกฝรั่งเข้าประเทศสิงคโปร์		
3	ประเทศลาวขับรถทางซ้าย		
4	ประเทศพม่าเข้าร่วมเป็นสมาชิกอาเซียนเป็นลำดับที่ 10		
5	รูปรวงข้าวสีเหลือง 10 มัด รวมเป็นสัญลักษณ์กลุ่มประเทศอาเซียน		
6	เราเป็นคนไทยไปเที่ยวประเทศลาวได้สบายเพราะใช้ภาษาใกล้เคียงกัน		
7	ไม่ควรพูดคุยเรื่องการเมืองกับบุคคลทั่วไปที่ไม่รู้จักมักคุ้นในประเทศบรูไน		
8	หากจะต้องเดินทางและอาศัยอยู่ในประเทศสิงคโปร์เกิน 3 เดือน ควรฉีดยาป้องกันโรคไทฟอยด์ และไวรัสตับอักเสบบีและซี		
9	ภาษาอังกฤษเป็นภาษากลางที่ใช้ในกลุ่มประเทศอาเซียน		
10	สามเหลี่ยมทองคำอยู่ในประเทศอินโดนีเซีย		

คำถามข้อที่ 4

จากถ้อยความข้างต้น

“หนูชื่อซาฟีหฺยะ หนูนับถือศาสนาอิสลาม หนูมีความสุขที่สุดที่ได้เกิดเป็นคนมาเลเซีย” ใช่หรือไม่

ให้เลือกวงกลมล้อมรอบข้อความ “ใช่” “ไม่ใช่” ที่กำหนดให้แล้วบอกเหตุผล 2 ข้อ ให้ใช้ข้อมูลจากเนื้อเรื่องสนับสนุนคำตอบ

ใช่

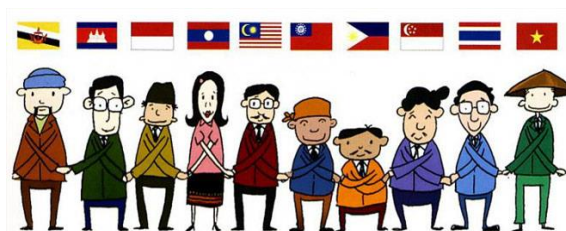
ไม่ใช่

1.....

.....

2.....

.....



คำถามข้อที่ 5

เรื่องน่ารู้.....เมื่อไป 10 ประเทศอาเซียน

“อยากเที่ยวในกลุ่มประเทศอาเซียนต้องเรียนภาษาอังกฤษ”

นักเรียนคิดเห็นอย่างไร กับคำพูดข้างต้น ทำไมจึงคิดเช่นนั้น ให้ใช้เหตุผลประกอบคำอธิบาย

1. ให้นักเรียนเลือกวงกลมล้อมรอบข้อความข้างล่างนี้ เพียง 1 ข้อความ

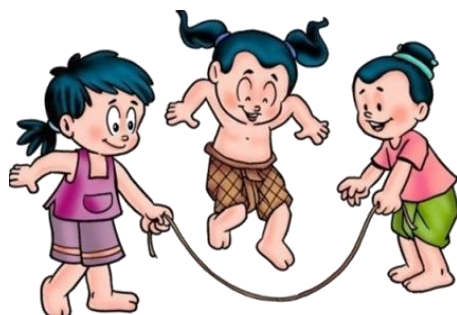
ความคิดเห็นคล้อยตาม

ความคิดเห็นโต้แย้ง

ความคิดเห็นคล้อยตามและโต้แย้ง

2. ให้นักเรียนเขียนอธิบายเหตุผล จำนวน 2 ข้อ ที่สอดคล้องความคิดเห็นการเลือกในข้อ 1

ความคิดเห็นคล้ายตาม	ความคิดเห็นโต้แย้ง
1.....	1.....
2.....	2.....

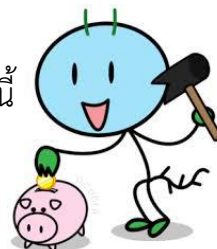


แบบฝึกการอ่านรู้เรื่องและสื่อสารได้ตามแนว PISA
สำหรับนักเรียนชั้นประถมศึกษาปีที่ 3

สถานการณ์ที่ 5 เรื่อง เก็บเงินได้ง่ายนิดเดียว

คำชี้แจง ให้นักเรียนอ่านถ้อยความแล้วตอบคำถาม ดังนี้

เก็บเงินได้ง่ายนิดเดียว



เก็บ 30% ฝาก
ธนาคารก่อน
ทุกเดือน

เข้า
โครงการ
ออมเงิน

หยุด
เศษเหรียญ
ลงกระปุก
ออมสิน



Mix&Match
เสื้อผ้าเก่าให้ดูทันสมัย
เสมอ

ทำบัญชี
รายรับ-รายจ่าย

ถามตัวเอง
ก่อนซื้อ
ว่าของเก่าหนะ...
ใช้คุ้มหรือยัง

ใช้บัตรเครดิต
เมื่อจำเป็นเท่านั้น

หากิจกรรมอื่น
คลายเครียด
แทนการช้อปปิ้ง

กินอาหาร
นอกบ้าน
ให้น้อยลง

ชวนเพื่อนให้
ประหยัดด้วยกัน
จะทำได้ง่ายกว่า



คำชี้แจง ให้นักเรียนเลือกข้อที่ถูกที่สุดเพียงข้อเดียว

คำถามข้อที่ 1 จากถ้อยความนี้ต้องการนำเสนอเรื่องใดมากที่สุด

1. วิธีการออมเงิน
2. วิธีการฝากเงิน
3. การใช้บัตรเครดิต
4. การประหยัด

คำถามข้อที่ 2 ข้อใดเรียงลำดับตามพจนานุกรม

1. รายรับ บัญชี ธนาคาร
2. เก็บเงิน ฝากเงิน ออมเงิน
3. ออมเงิน โครงการ รายจ่าย
4. เสื้อผ้า นอกบ้าน ของเก่า

คำถามข้อที่ 3 ข้อความต่อไปนี้เป็นความจริงหรือไม่เป็นความจริง

- ข้อความเป็นความจริง จงเขียนเครื่องหมาย X ในช่อง “ใช่”
 ข้อความไม่เป็นความจริง จงเขียนเครื่องหมาย X ในช่อง “ไม่ใช่”

ที่	ข้อความ	ใช่	ไม่ใช่
1	เป็นนักเรียนไม่จำเป็นต้องเก็บเงิน		
2	หากรู้จักทำบัญชีรายรับ-รายจ่าย เราจะสบายในอนาคต		
3	เราจะเก็บเงินได้ถ้ารับประทานอาหารนอกบ้านน้อยลง		
4	หยุดเศษเหรียญลงกระปุกออมสินมีใช้มีกินในอนาคต		
5	ใช้บัตรเครดิตเหมือนคุณแม่สบายแน่ในอนาคต		
6	“กระปุก”คือค่าเป็น ส่วน”ออมเงิน” คือค่าตาย		
7	“เก็บเงินได้ง่ายนิดเดียว” เป็นประโยค		
8	ควรหากิจกรรมอื่นคลายเครียดแทนการช้อปปิ้ง		
9	ถามตัวเองก่อนซื้อว่า “ของเก่าใช้คุ้มค่าหรือยัง”		
10	จะเก็บเงินได้ต้องฝากธนาคารเพียงอย่างเดียว		

คำถามข้อที่ 4

จากถ้อยความข้างต้น “นักเรียนสามารถชวนเพื่อนให้ประหยัดด้วยกัน” “ได้” หรือ “ไม่ได้” ที่กำหนดให้แล้วบอกเหตุผล 2 ข้อให้ใช้ข้อมูลจากเนื้อเรื่องสนับสนุนคำตอบ

ได้

ไม่ได้

1.....

2.....

คำถามข้อที่ 5

เก็บเงินได้.....ง่ายนิดเดียว



นักเรียนคิดเห็นอย่างไร กับคำพูดข้างต้น ทำไมจึงคิดเช่นนั้น ให้ใช้เหตุผลประกอบคำอธิบาย

1. ให้นักเรียนเลือกคำเครื่องหมาย วงกลมล้อมรอบ ข้อความข้างล่างนี้ เพียง 1 ข้อความ

ความคิดเห็นคล้อยตาม

ความคิดเห็นโต้แย้ง

ความคิดเห็นคล้อยตามและโต้แย้ง



2. ให้นักเรียนเขียนอธิบายเหตุผล จำนวน 2 ข้อ ที่สอดคล้องความคิด การเลือกในข้อ 1

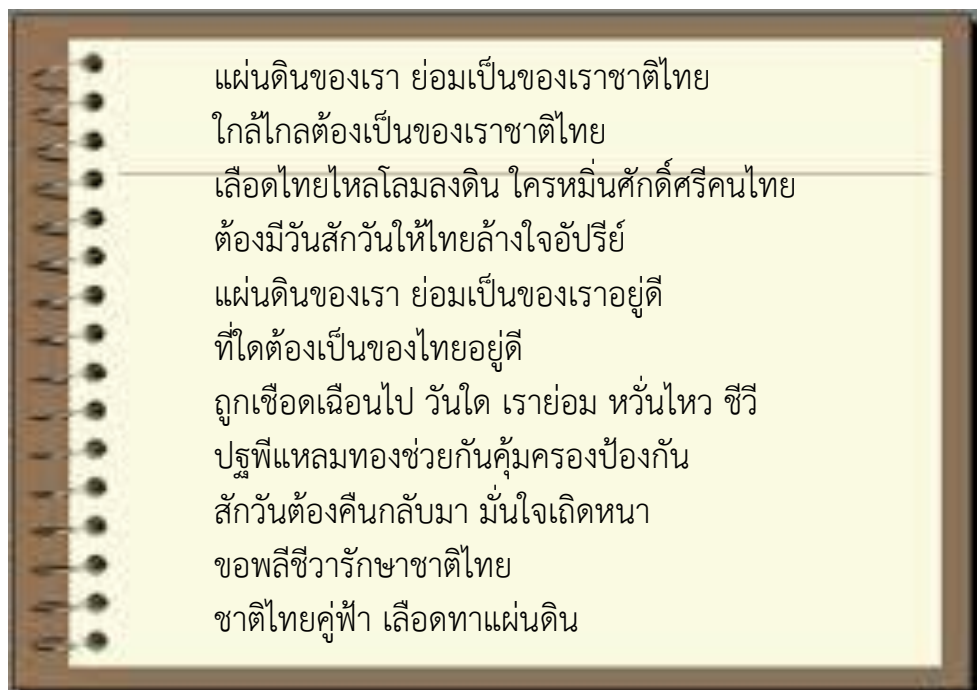
ความคิดเห็นคล้ายตาม	ความคิดเห็นโต้แย้ง
1.....	1.....
2.....	2.....



แบบฝึกการอ่านรู้เรื่องและสื่อสารได้ตามแนวการประเมินผลนานาชาติ (PISA)
สำหรับนักเรียนชั้นประถมศึกษาปีที่ 3

สถานการณ์ที่ 6 ชื่อ “เพลงแผ่นดินของเรา”

คำชี้แจง ให้นักเรียนอ่านบทเพลงต่อไปนี้ แล้วตอบคำถาม



คำชี้แจง อ่านถ้อยความต่อไปนี้แล้วเลือกข้อที่ถูกที่สุดเพียงข้อเดียว

คำถามข้อที่ 1 ถ้อยความนี้ ผู้เขียนต้องการนำเสนอเรื่องใดมากที่สุด

1. แผ่นดินไทยรักษาไว้คู่ชาติไทย
2. อย่าหมิ่นศักดิ์ศรีคนไทย
3. ปฐพี แหลมทองคุ้มครองป้องกัน
4. พลีชีพเพื่อชาติไทย

คำถามข้อที่ 2 ข้อใดมีความหมายตรงกับคำว่า “เลือดทาแผ่นดิน”

1. เลือดเนื้อถูกเชือดทาแผ่นดิน
2. เลือดไหลโลมลงดิน
3. ยอมสละเลือดเนื้อได้เพื่อแผ่นดิน
4. เลือดล้างแผ่นดินไทย

คำถามข้อที่ 3 อ่านถ้อยความจากเรื่องว่าเป็นความจริง หรือไม่เป็นข้อเท็จจริง

ข้อความ **ที่เป็นจริง** (ข้อเท็จจริง) ใส่เครื่องหมาย X ในช่อง “ใช่”

ข้อความ **ที่ไม่เป็นจริง** (ไม่ใช่ข้อเท็จจริง) ใส่เครื่องหมาย X ในช่อง “ไม่ใช่”

ข้อความ	ใช่	ไม่ใช่
1. บทเพลงนี้แสดงถึงความรักชาติและพลีชีพเพื่อชาติได้		
2. เพลงนี้ เป็นเพลงมาร์ช		
3. พม่าดูหมิ่นศักดิ์ศรีของคนไทย		
4. แหลมทอง หมายถึง แผ่นดินของกลุ่มประเทศอาเซียน		
5. ฟังเพลงนี้แล้ว ช่วยปลุกใจให้เกิดความรักชาติ		
6. เพลงนี้แสดงถึงความรักชาติ ศาสนา พระมหากษัตริย์		
7. ขอพลีชีวา รักษาชาติไทย หมายถึง พลีชีพเพื่อชาติ		
8. ร้องเพลงนี้แล้ว จะทำให้รักชาติไทย		
9. เพลงชาติไทย กับเพลงแผ่นดินของเรา มีความหมายเหมือนกัน		
10. แผ่นดินของไทยแม้ไม่รักษา ปกป้องไว้ ก็ไม่มีใครมารุกราน		

คำถามข้อที่ 4

จากบทเพลงข้างต้น นักเรียนคิดว่า “แผ่นดินไทย รักษาไว้ยิ่งชีพ” ให้นักเรียนเลือก วงกลมล้อมรอบข้อความ “ใช่” “ไม่ใช่” ที่กำหนดให้ และบอกเหตุผลจำนวน 2 ข้อ

ใช่

ไม่ใช่

1).....

.....

2).....

.....

คำถามข้อที่ 5

ไม่รักชาติไทย แล้วจะร้องเพลงชาติไทยให้ใครฟัง



ให้นักเรียนแสดงความคิดเห็น กับคำพูดข้างต้น ทำไมจึงคิดเช่นนั้น ให้เหตุผลประกอบ คำอธิบาย

- ให้นักเรียนเลือกทำเครื่องหมาย วงกลมล้อมรอบ ข้อความข้างล่างนี้ เพียง 1 ข้อความ

ความคิดเห็นคล้อยตาม ความคิดเห็นโต้แย้ง ความคิดเห็นคล้อยตามและโต้แย้ง

- ให้นักเรียนเขียนอธิบายเหตุผล จำนวน 2 ข้อ ที่สอดคล้องกับการเลือกในข้อ 1

ความคิดเห็นคล้อยตาม	ความคิดเห็นโต้แย้ง
1.....	1.....
.....
.....
.....
2.....	2.....
.....
.....
.....

แบบฝึกการอ่านรู้เรื่องและสื่อสารได้ตามแนวการประเมินผลนานาชาติ (PISA) สำหรับนักเรียนชั้นประถมศึกษาปีที่ 3

สถานการณ์ที่ 7 เรื่อง ผักผลไม้ 5 สี

คำชี้แจง ให้นักเรียนอ่านถ้อยความต่อไปนี้ แล้วตอบคำถาม



ผักผลไม้มีสีต่างๆ มีคุณสมบัติที่แตกต่างกัน ผู้บริโภคจึงควรบริโภคผักผลไม้ให้ครบทั้ง 5 สีในทุกๆ วัน

ผักผลไม้สีเขียว เช่น ผักบุ้ง ผักโขม ผักปวยเล้ง ผักกาดหอม ผักคะน้า แตงกวา กะหล่ำปลี ใบชะพลู ใบทองหลาง ฯลฯ ประโยชน์ ให้สารคลอโรฟิลล์ ช่วยต้านอนุมูลอิสระ ป้องกันเซลล์ถูกทำลาย ขจัดฮอร์โมน อันเป็นสาเหตุของมะเร็งเต้านม

ผักผลไม้สีเหลือง-ส้ม เช่น ส้มชนิดต่างๆ มะละกอ แครอท ฟักทอง มันเทศ สับปะรด ผลไม้เหล่านี้มีประโยชน์คือ ให้สารเบต้าแคโรทีน ช่วยรักษาสุขภาพของหัวใจ หลอดเลือด ระบบภูมิคุ้มกันของร่างกาย บำรุงสายตา

ผักผลไม้สีน้ำเงิน-ม่วง เช่นกะหล่ำสีม่วง มะเขือม่วง ลูกหว่า ชมพู่มะเหมียว ดอกอัญชัน หอมแดง ฯลฯ ประโยชน์ ให้สารแอนโทไซยานิน ช่วยชะลอการเสื่อมของเซลล์ ลดอัตราเสี่ยงของการเกิดโรคหัวใจและเส้นเลือดอุดตันในสมอง ยับยั้งเชื้ออีโคไลในช่องทางเดินอาหาร

ผักผลไม้สีขาว-น้ำตาล เช่น กระเทียม หัวไชเท้า ถั่วเหลือง ลูกเดือย ชিং ข่า งาขาว ประโยชน์ของผักผลไม้สีนี้คือ ให้สารแอนริซิน สร้างเซลล์ให้แข็งแรง ยับยั้งการเกิดเนื้องอก ช่วยลดความเสี่ยงการเป็นมะเร็งเต้านม มะเร็งลำไส้ใหญ่ มะเร็งต่อมลูกหมาก ด้านการอักเสบ ลดระดับน้ำตาลในเลือด ลดปริมาณไขมันในเลือด ลดความดันโลหิต ป้องกันเส้นเลือดอุดตัน รักษา ระบบภูมิคุ้มกัน เรียกว่าสารพัดสรรพคุณ

ผักผลไม้สีแดง เช่น มะเขือเทศ แครอท หอมแดง พริกหวาน พริกชี้ฟ้า แตงโม ทับทิม ส้มโอ มะละกอสุก ฝรั่งสีแดง แก้วมังกร หรือผลไม้ต่างชาตอย่างแอปเปิ้ล สตรอเบอร์รี่ ผักผลไม้สีแดงเหล่านี้มีสารที่มีชื่อว่า “ไลโคพีน” อยู่ในปริมาณสูง มีคุณสมบัติเป็นสารต้านอนุมูลอิสระ โดยมีฤทธิ์ต่อต้านอนุมูลอิสระที่สูงมาก



คำชี้แจง ให้นักเรียนเลือกข้อที่ถูกที่สุดเพียงข้อเดียว

คำถามข้อที่ 1 จากถ้อยความนี้ต้องการนำเสนอเรื่องใดมากที่สุด

1. อาหารหลัก 5 หมู่
2. ประโยชน์ของผลไม้
3. ผักและผลไม้มีประโยชน์
4. ผู้บริโภคควรบริโภคผักและผลไม้ให้ครบทั้ง 5 สีในทุก ๆ วัน

คำถามข้อที่ 2 สาร “ไลโคพิน” มีคุณสมบัติอย่างไร

1. เป็นสารต้านอนุมูลอิสระ
2. เป็นสารสร้างเซลล์ให้แข็งแรง
3. เป็นสารช่วยชะลอการเสื่อมของเซลล์
4. เป็นสารช่วยรักษาสุขภาพของหัวใจและหลอดเลือด

คำถามข้อที่ 3 ข้อความต่อไปนี้เป็นความจริงหรือไม่เป็นความจริง

- ข้อความเป็นความจริง จงเขียนเครื่องหมาย X ในช่อง “ใช่”
 ข้อความไม่เป็นความจริง จงเขียนเครื่องหมาย X ในช่อง “ไม่ใช่”

ที่	ข้อความ	ใช่	ไม่ใช่
1	สาร”แอน ริซิน” มีอยู่ในผัก ผลไม้สีเขียว		
2	อยากลดอัตราเสี่ยงของการเกิดโรคหัวใจและเส้นเลือดอุดตันในสมอง ต้องรับประทานผัก ผลไม้สีน้ำเงิน-ม่วง		
3	มะละกอ ผลไม้ไทยหาง่าย รับประทานแล้วมีประโยชน์มากมาย		
4	โรคเบาหวาน มีสาเหตุมาจากกรรมพันธุ์เพียงอย่างเดียว		
5	เบาหวาน ความดัน ไขมัน เป็นต้นเหตุของการเกิดโรคหัวใจ		
6	รับประทานผัก ผลไม้ จะไม่เกิดโรค		
7	ออกกำลังกายทุกวัน ป้องกันการเกิดโรค		
8	สาร “คลอโรฟิลล์” พบในผักและผลไม้สีเขียว		
9	บริโภคผัก ผลไม้ให้ครบ 5 สี ทุกวันช่วยให้สุขภาพดี		
10	สารเบต้าแคโรทีน ช่วยขจัดฮอร์โมนอันเป็นสาเหตุของมะเร็งเต้านม		

คำถามข้อที่ 4

คุณแม่หนูสายตาดีมากเพราะ
คุณแม่ชอบรับประทานมะละกอ



นักเรียนคิดเห็นอย่างไร กับคำพูดข้างต้น ทำไมจึงคิดเช่นนั้น ให้ใช้เหตุผลประกอบคำอธิบาย

1. ให้นักเรียนเลือกคำเครื่องหมาย วงกลมล้อมรอบ ข้อความข้างล่างนี้ เพียง 1 ข้อความ

ได้

ไม่ได้

- 1.....
.....
2.....
.....

คำถามข้อที่ 5



สุขภาพดีไม่มีขาย.....อยากได้ต้องทำเอง

นักเรียนคิดเห็นอย่างไร กับคำพูดข้างต้น ทำไมจึงคิดเช่นนั้น ให้ใช้เหตุผลประกอบคำอธิบาย

1. ให้นักเรียนเลือก วงกลมล้อมรอบ ข้อความข้างล่างนี้ เพียง 1 ข้อความ

ความคิดเห็นคล้ายตาม ความคิดเห็นโต้แย้ง ความคิดเห็นคล้ายตามและโต้แย้ง

2. ให้นักเรียนเขียนอธิบายเหตุผล จำนวน 2 ข้อ ที่สอดคล้องกับการเลือกในข้อ 1

ความคิดเห็นคล้ายตาม	ความคิดเห็นโต้แย้ง
1.....	1.....
2.....	2.....

แบบฝึกการอ่านรู้เรื่องและสื่อสารได้ตามแนวการประเมินผลนานาชาติ (PISA)
สำหรับนักเรียนชั้นประถมศึกษาปีที่ 3

สถานการณ์ที่ 8 ชื่อเรื่อง “ความจำดี ไม่มีขาย”

คำชี้แจง ให้นักเรียนอ่านถ้อยความต่อไปนี้ แล้วตอบคำถาม

อยากมี ความจำดี ไม่มีขายนะจ๊ะ

ปลาที่มี โอเมก้า 3 อาทิ
ปลาแซลมอน ปลาชาร์ดิน
และ ปลาแมคคอเรล
ช่วยป้องกัน
ความจำเสื่อม

กินดี
กลุ่มที่มี **วิตามินบี**
ช่วยป้องกันสมองเสื่อม
เช่น นมพร่องมันเนย
กล้วย ธัญพืชไม่ขัดสี
ถั่วต่าง ๆ ผัก ผลไม้

กลุ่ม **ธาตุเหล็ก** มีผลต่อไอคิว
ช่วยกระตุ้นการทำงานของสมอง
ซีกซ้ายซึ่งเกี่ยวกับระบบการคิด
เช่น เนื้อสัตว์ อาหารทะเล ไข่แดง
ตับ ถั่วลิสง เนยถั่ว บำรุง
เซลล์สมอง

ออกกำลังกายดี
การออกกำลังกายจะ
ช่วยกระตุ้นการไหลเวียนของเลือด
ทำให้เลือดนำออกซิเจน
ไปเลี้ยงสมองได้ดียิ่งขึ้น
ควรออกกำลังกายให้หลากหลาย
ประเภท เพื่อกระตุ้นการเรียนรู้
ของสมองจากการฝึกฝน
ทักษะใหม่ๆ

เล่นเกมดี
บริหารสมองด้วย **เกมเสริมทักษะ**
เช่น การเล่นหมากรุก หมากล้อม
เล่นเกมคอร์สเวิร์ด ฯลฯ
ซึ่งต้องใช้ความคิด
เซลล์สมองจะเจริญเติบโต
มากขึ้นความสามารถ
ในการจำก็จะ
ดีขึ้นด้วย

นอนดี
นอนอย่างน้อย
วันละ 8 ชั่วโมง จะช่วยเพิ่ม
ประสิทธิภาพการทำงาน
ของสมอง เซลล์ประสาท
จะสื่อสาร กันได้มากขึ้น
ส่งผลต่อการเรียนรู้
และความจำ

www.facebook.com/toyotabuzz
www.ToyotaBuzz.com

Credit: Phyathai.com














คำชี้แจง ให้นักเรียนเลือกข้อที่ถูกที่สุดเพียงข้อเดียว

คำถามข้อที่ 1 จากถ้อยความนี้ต้องการนำเสนอเรื่องใดมากที่สุด

1. ลักษณะของผู้ที่มีความจำดี
2. หลักของการมีความจำ
3. ข้อควรปฏิบัติของผู้ที่อยากมีความจำดี
4. ออกกำลังกายทุกวันทำให้ความจำดี

คำถามข้อที่ 2 ถ้าเด็กชายอาทิตย์ นอนวันละ 9 ชั่วโมง จะทำให้เป็นอย่างไร

1. ซึมไม่สดชื่น
2. กระตุ้นการทำงานของสมอง
3. เซลล์สมองเจริญเติบโตได้ดี
4. การทำงานของสมองมีประสิทธิภาพ สื่อสารได้ดี

คำถามข้อที่ 3 ข้อความต่อไปนี้เป็นความจริงหรือไม่เป็นความจริง

ข้อความเป็นความจริง จงเขียนเครื่องหมาย X ในช่อง “ใช่”
 ข้อความไม่เป็นความจริง จงเขียนเครื่องหมาย X ในช่อง “ไม่ใช่”

ที่	ข้อความ	ใช่	ไม่ใช่
1	โอเมก้า 3 มีในปลาแซลมอน ปลาซาร์ดีนและปลาแมคคอรเรล		
2	หมากรุก หมากล้อม เกมคอร์สเวิร์ดเป็นเกมเสริมทักษะ		
3	นอนวันละ 5 ชั่วโมงจะช่วยเพิ่มประสิทธิภาพการทำงาน		
4	ธาตุเหล็กมีผลต่อ IQ ช่วยกระตุ้นการทำงานของสมอง		
5	เราต้องห้ามเด็กเล่นเกมโดยเด็ดขาด		
6	ท่องจำให้มากจะช่วยให้ความจำดี		
7	การออกกำลังกายจะช่วยกระตุ้นการไหลเวียนของเลือด		
8	ระบบการคิด เป็นการทำงานของสมองซีกขวา		
9	อยากให้ลูกความจำดีต้องทานปลาที่มีโอเมก้า 3		
10	วิตามินบีช่วยป้องกันสมองเสื่อม		

คำถามข้อที่ 4

ห้ามเล่นเกมเนละก เพราะการเล่นเกมจะทําให้สมองเสื่อม

นักเรียนคิดเห็นอย่างไร กับคำพูดข้างต้น ทำไมจึงคิดเช่นนั้น ให้ใช้เหตุผลประกอบ
คำอธิบาย

1. ให้นักเรียนเลือกคำเครื่องหมาย วงกลมล้อมรอบ ข้อความข้างล่างนี้ เพียง 1 ข้อความ

ใช่

ไม่ใช่

- 1.....
.....
2.....
.....

คำถามข้อที่ 5

ความจำดีไม่มีขาย

นักเรียนคิดเห็นอย่างไร กับคำพูดข้างต้น ทำไมจึงคิดเช่นนั้น ให้ใช้เหตุผลประกอบ
คำอธิบาย

1. ให้นักเรียนวงกลมล้อมรอบ ข้อความข้างล่างนี้ เพียง 1 ข้อความ



ความคิดเห็นคล้ายตาม ความคิดเห็นโต้แย้ง ความคิดเห็นคล้ายตามและโต้แย้ง

2. ให้นักเรียนเขียนอธิบายเหตุผล จำนวน 2 ข้อ ที่สอดคล้องกับการเลือกในข้อ 1

ความคิดเห็นคล้ายตาม	ความคิดเห็นโต้แย้ง
1.....	1.....
2.....	2.....

แบบฝึกการอ่านรู้เรื่องและสื่อสารได้ตามแนวการประเมินผลนานาชาติ (PISA) สำหรับนักเรียนชั้นประถมศึกษาปีที่ 3

สถานการณ์ที่ 9 ชื่อเรื่อง ไข่ไข่กินอย่างไรให้ได้ประโยชน์

คำชี้แจง ให้นักเรียนอ่านถ้อยความแล้วตอบคำถาม

www.kapook.com

เรื่อง ไข่ไข่ กินอย่างไร ให้ได้ประโยชน์

ควรกินไข่วันละกี่ฟอง?

> เด็กอายุ 6 เดือนขึ้นไป > เด็กอายุ 7 เดือนขึ้นไป > คนทำงานสุขภาพปกติ > ผู้ป่วยที่เป็นความดันโลหิตสูง เบาหวาน ไขมันในเลือดสูง



ให้กินไข่แดงต้มสุก ผสมกับข้าวบด ให้ครั้งแรก ปริมาณน้อยๆ ก่อน แล้วค่อยๆ เพิ่มขึ้น



ถึงวัยรุ่น

วันละ 1 ฟอง



3-4 ฟอง/สัปดาห์



1 ฟอง/สัปดาห์ หรือตามคำแนะนำของแพทย์

กินไข่อย่างไรให้ปลอดภัยและได้ประโยชน์?

ควรกินไข่สุกนะจ๊ะ

- > เพราะไข่ไม่สุกเสี่ยงต่อการปนเปื้อนของเชื้อจุลินทรีย์ที่ก่อให้เกิดอันตรายต่อสุขภาพ และย่อยยาก
- > ไข่ขาวที่ไม่สุกจะขัดขวางการดูดซึมไบโอติน

วิธีเลือกซื้อและเก็บไข่

- เลือกซื้อไข่ที่สด ใหม่ เปลือกไข่ไม่แตกหรือบุบร้าว
- เช็ดเปลือกไข่ที่สกปรกให้สะอาด
- ล้างมือทุกครั้งทั้งก่อนและหลังสัมผัสไข่
- ควรเก็บไข่ไว้ในตู้เย็น (เก็บโดยเอาด้านแหลมลง เอาด้านบนขึ้น)
- ควรกินไข่ให้หมดภายใน 2 สัปดาห์หลังจากซื้อ

คุณค่าทางโภชนาการของไข่

ชนิดของไข่ (น้ำหนักดิบ 100 กรัม)	พลังงาน (กิโลแคลอรี)	โปรตีน (กรัม)	ไขมัน (กรัม)	แคลเซียม (มิลลิกรัม)	ฟอสฟอรัส	เหล็ก	วิตามินเอ (ไมโครกรัม)
ไข่ไก่ทั้งฟอง	160	12.3	11.7	126	204	1.6	272
ไข่เป็ดทั้งฟอง	186	12.3	14.3	156	214	0.9	296
ไข่จะละเมียด	141	12.5	8.9	95	129	1.0	327
ไข่นกกระทา	171	13.3	12.0	153	167	3.5	143

ข้อมูลจาก สำนักโภชนาการ กรมอนามัย กระทรวงสาธารณสุข

คำถามข้อที่ 1 ถ้อยความนี้ผู้เขียนต้องนำเสนอเรื่องใดมากที่สุด

1. ประวัติความเป็นมาของไข่
2. สาเหตุของการเกิดไข่
3. การบริโภคไข่ให้ได้ประโยชน์
4. คุณค่าทางอาหารของไข่

คำถามข้อที่ 2 ข้อใดต่อไปนี้เป็นข้อที่ต้อง

1. โฆษณาการ หมายถึง ความต้องการสารอาหาร
2. โฆษณาการ หมายถึง ปริมาณอาหารที่เพียงพอ
3. โฆษณาการ หมายถึง ปริมาณอาหารที่ไม่เพียงพอ
4. โฆษณาการ หมายถึง การรับประทานอาหารอย่างถูกวิธี

คำถามข้อที่ 3 จากถ้อยความข้างต้น ข้อความต่อไปนี้เป็นความจริงหรือไม่เป็นความจริง

ข้อความ เป็นความจริง จงเขียนเครื่องหมาย X ในช่อง “ใช่”

ข้อความ ไม่เป็นความจริง จงเขียนเครื่องหมาย X ในช่อง “ไม่ใช่”

ที่	ข้อความ	ใช่	ไม่ใช่
1	ไข่แดงต้มสุกผสมกับข้าวบดเหมาะสำหรับเด็กอายุ 6 เดือน		
2	ผู้สูงอายุควรรับประทานไข่วันละ 2 ฟอง		
3	คนที่มีน้ำหนักน้อยกว่าเกณฑ์ควรบริโภคไข่วันละ 2 ฟอง		
4	เปลือกไข่ที่ไม่แตก หรือบุบร้าวแสดงว่าเป็นไข่สด ใหม่		
5	เราควรดูแลตนเองด้วยการปรับพฤติกรรมการรับประทานไข่อย่างเหมาะสม		
6	การกินไข่ที่ไม่สุกจะส่งผลต่อสุขภาพ		
7	ไข่มีสารอาหารประเภทโปรตีน		
8	หลังจากซื้อไข่มาแล้วต้องรับประทานให้หมดภายใน 1 สัปดาห์		
9	การรับประทานไข่มากเกินไปจะทำให้เกิดเป็นโรคมะเร็ง		
10	การที่เรารับประทานไข่มากทำให้เรามีพลังงานมากขึ้น		

เป็นเด็กต้องกินไข่ แต่ผู้ใหญ่ไม่จำเป็น



คำถามข้อที่ 4 ให้เลือวงกลมล้อมรอบข้อความ “ได้” หรือ “ไม่ได้” จากข้อความ

ที่กำหนดให้ บอกเหตุผล จำนวน 2 ข้อให้ใช้ข้อมูลจากเนื้อเรื่องสนับสนุนคำตอบ

ได้

ไม่ได้

1).....

.....

2).....

.....

คำถามข้อที่ 5

1. ให้นักเรียนเลือกทำเครื่องหมายวงกลมล้อมรอบข้อความข้างต้นนี้ เพียง 1 ข้อความ

ความคิดเห็นคล้ายตาม ความคิดเห็นโต้แย้ง ความคิดเห็นคล้ายตามและโต้แย้ง

2. ให้นักเรียนเขียนอธิบายเหตุผล จำนวน 2 ข้อ ที่สอดคล้องความคิด (ข้อละ 2 คะแนน)

ความคิดเห็นคล้ายตาม	ความคิดเห็นโต้แย้ง
1.....	1.....
2.....	2.....

แบบฝึกการอ่านรู้เรื่องและสื่อสารได้ตามแนวการประเมินผลนานาชาติ (PISA)
สำหรับนักเรียนชั้นประถมศึกษาปีที่ 3

สถานการณ์ที่ 10 ชื่อเรื่อง หนูกับแมว

คำชี้แจง ให้นักเรียนอ่านถ้อยความแล้วตอบคำถาม



หนูกับแมว

แต่ก่อนนั้นแมวไม่เคยกินหนูเลย เพราะแมวกับหนูเป็นเพื่อนรักกัน ดังคำสัญญาที่ต่างฝ่ายต่างให้ไว้ต่อกันว่า “เพื่อนจะไม่ยอมทิ้งกันในยามยาก” อยู่มาวันหนึ่งแมวอยากจะกินนก จึงชวนหนูออกไปจับนกที่กลางทุ่งนาที่กลางทุ่งกันดีมีชัย ข้าจะไปหานกกิน แล้วแกก็ไปหาข้าวกิน กลางทุ่งนามีข้าวเต็มไปหมด” ซึ่งหนูเห็นดีด้วยเพราะเป็นหน้าเกี่ยวข้าว จึงเดินไปด้วยกันเมื่อมาถึงกลางทุ่ง แมวก็ไปนั่งแอบอยู่ที่คันนา พอนกบินมาเกาะที่คันนา แมวก็จับนกกินอย่างสนุกสนาน ส่วนหนูก็ไปนั่งที่กลางนาเก็บข้าวกินอย่างเอร็ดอร่อย แต่ไม่นานฝนก็ตกลงมาอย่างหนักจนเกิดน้ำท่วมใหญ่ หนูกับแมวไม่รู้จะอย่างไรกันดี จึงได้แต่ตะเกียกตะกายเพื่อเอาชีวิตรอด บังเอิญมีเรือไม้เก่าๆ ไหลมาตามน้ำ แมวรีบร้องตะโกนบอกให้หนูมาขึ้นเรือ แล้วต่างตัวต่างก็ปีนขึ้นเรือได้อย่างปลอดภัย ซึ่งเรือไม้เก่าลำนั้นก็พาหนูกับแมวไหลไปตามน้ำเรื่อยๆ อย่างไม่มี จุดหมายหลายวันหลายคืนผ่านไป ทั้งหนูกับแมวต่างฝ่ายต่างก็รู้สึกหิว เพราะไม่ได้กินอะไรกันเลย ฝ่ายแมวที่นอนอยู่หนึ่งๆ รู้ว่าหนูนั้นชอบกัดกินไม้ ต่อไม้รวมทั้งของจุกจิกทั้งหลาย

จึงตะโกนบอกหนูว่า “อย่าไปกัดกินไม้เรื่อนะ เตียน้ำจะเข้าเรือ” หนูได้ยินก็บอกว่า “ข้าไม่กินหรอกนะ” แต่หนูรับปากแมวได้ไม่นาน ด้วยความหิวก็แอบกัดกินไม้เสียดังกรอดๆ แมวได้ยินจึงโผล่หัวขึ้นมาแล้วร้องบอกว่า “ไอ้หนู อย่ากัดไม้ล่ะ ชินกัดอีกเราต้องจมน้ำตายกันแน่ๆ ” ทำให้หนูต้องหยุดเสียบไปในที่สุดเรือไม้เก่าๆ ยังคงลอยต่อไปเรื่อย ๆ ส่วนแมวก็ยังนอนอยู่อย่างนั้น โดยไม่ได้กินอะไรเลย แต่หนูทนไม่ได้ แอบกัดไม้ดังกรอดๆอีก จนแมวทนไม่ไหว โกรธก็โกรธ หิวก็หิว รำคาญก็รำคาญ กลัวจะจมน้ำก็กลัว แต่ด้วยความเป็นเพื่อนจึงคิดในใจว่า “ทนอีกสักครั้งเถอะ ถ้าเจ้าหนูมันยังไม่เชื่อ เห็นทีจะต้องจับมันกินจริงๆเสียแล้ว” ฝ่ายหนูก็สงสัยว่าฝ่ายแมวจะทำอะไรมัน เห็นแมวทำหน้าบูดหน้าบึ้งใส่ หรือว่าแมวมันคิดจะจับเราไปกิน ครั้นคิดได้เช่นนั้น ด้วยความรักตัวกลัวแมวกิน หนูก็กระโดดลงจากเรือหนีแมวเพื่อนรักลงรูไปในทันทีฝ่ายแมวเห็นเพื่อนทิ้งกันไปได้ลงคอ แค้นก็แค้น เสียใจก็เสียใจ แต่ไม่รู้จะทำอย่างไรจึงสัญญากับตัวเองว่า “ต่อไปนี่ถ้าข้าเห็นแกที่ไหน จะจับกินเสียตรงนั้นและไม่ว่าชาติไหน ถ้าเห็นเป็นหนูข้าจะกินเสียให้หมด สัญญากันแล้ว มันไม่ทำตามสัญญา” ตั้งแต่นั้นแมวก็กินหนูมาตลอดจนถึงทุกวันนี้

คำถามข้อที่ 1

ตั้งแต่ก่อนทำไมแมวไม่กัดหนู

1. เป็นเพื่อนรักกัน
2. หนูมีกลิ่นเหม็น
3. หนูวิ่งเร็ว
4. แมวชอบกินข้าว

คำถามข้อที่ 2

จากนิทานข้างต้นนำเสนอเรื่องใดมากที่สุด

1. อาหารของแมวคือหนู
2. แมวชอบกินนก หนูชอบกินข้าว
3. เพื่อนจะไม่ยอมทิ้งกันในยามยาก
4. คำสัญญาของหนูกับแมว



คำถามข้อที่ 3 จากถ้อยความข้างต้น ข้อความต่อไปนี้ เป็นความจริงหรือไม่เป็นความจริง
 ข้อความ เป็นความจริง จงเขียนเครื่องหมาย X ในช่อง “ใช่”
 ข้อความ ไม่เป็นความจริง จงเขียนเครื่องหมาย X ในช่อง “ไม่ใช่”

ที่	ข้อความ	ใช่	ไม่ใช่
1	แต่ก่อนแมวไม่เคยกินหนูเลยเพราะแมวกับหนูเป็นเพื่อนรักกัน		
2	สัตว์ทุกชนิดต้องเอาตัวรอดเมื่อมีภัยมา		
3	แมวชอบเอาเปรียบหนูตลอดเวลา		
4	การตัดไม้ทำลายป่าเป็นสาเหตุหนึ่งที่ทำให้เกิดน้ำท่วม		
5	เกิดน้ำท่วมใหญ่ทำให้แมวกับหนูเสียชีวิต		
6	หนูกับแมวปีนต้นไม้หนีน้ำท่วม		
7	หนูทนความหิวไม่ไหวแอบกัดไม้ดั่งกรอบๆ		
8	แมврักตัวกลัวตายจึงกระโดดลงจากเรือไป		
9	เพื่อนจะไม่ทิ้งกันในยามยากเป็นสัญญาของหนูกับแมว		
10	ตอนสุดท้ายของเรื่องแมวกับหนูตาย		

คำถามข้อที่ 4

เพื่อนจะไม่ยอมทิ้งกันในยามยาก



ให้เลือกวงกลมล้อมรอบข้อความ “ใช่” หรือ “ไม่ใช่” ที่กำหนดให้
 บอกเหตุผล จำนวน 2 ข้อให้ใช้ข้อมูลจากเนื้อเรื่องสนับสนุนคำตอบ

ใช่

ไม่ใช่

1).....

.....

2).....

.....

คำถามข้อที่ 5

ชีวิตปลอดภัยถ้าตั้งใจรักษาสัญญา



1. ให้นักเรียนเลือกทำเครื่องหมายวงกลมล้อมรอบข้อความข้างต้นนี้ เพียง 1 ข้อความ

ความคิดเห็นคล้อยตาม ความคิดเห็นโต้แย้ง ความคิดเห็นคล้อยตามและโต้แย้ง

2. ให้นักเรียนเขียนอธิบายเหตุผล จำนวน 2 ข้อ ที่สอดคล้องความคิด(ข้อละ 2

ความคิดเห็นคล้อยตาม	ความคิดเห็นโต้แย้ง
1.....	1.....
2.....	2.....



แบบฝึกการอ่านรู้เรื่องและสื่อสารได้ตามแนวการประเมินผลนานาชาติ (PISA) สำหรับนักเรียนชั้นประถมศึกษาปีที่ 3

สถานการณ์ที่ 11 ชื่อเรื่อง “ลอยกระทง”

คำชี้แจง ให้นักเรียนอ่านถ้อยความแล้วตอบคำถาม

พฤศจิกายน 2555

ลอย... ลอย... กระทง

วันเพ็ญเดือนโหนดจะปูลูอาร์ไปกว่าวันเพ็ญเดือน 12 เมื่อน้ำก็นองเต็มกล้อ เราก็หลายชาย หลวง ออกมาสนุกจริงในวันลอยกระทง แต่ก่อนถึงจริง เตรียมตัวหาความรู้เพิ่มเติมนิดก่อนเล่นกันสักนิด เพื่ออรรถรสในการลอยกระทงอย่างเต็มอิ่มริมฝั่งแม่น้ำ

มาถึงในช่วงรัตนโกสินทร์ งานลอยกระทงเคยถูกมองว่าเป็นประเพณีที่สิ้นเปลือง เพราะช่วงรัชกาลที่ 3 พระบรมวงศานุวงศ์ตลอดจนขุนนาง นิยมประดิษฐ์กระทงใหญ่เพื่อประกวดประชันกัน รัชกาลที่ 4 จึงโปรดให้ยกเลิกการประดิษฐ์กระทงใหญ่แข่งขัน และโปรดให้ทำเรือลอยประทีปถวายองค์ละลำแทน

นางนพมาศ หรือ ท้าวศรีจุฬาลักษณ์ คือชื่อที่เราได้ยินในวันลอยกระทงของพระองค์ นางเป็นสนมเอกของพระร่วง ส่วนสาเหตุที่ทำให้นางโดดเด่นกว่าใครในวันนั้นคือ นางประดิษฐ์กระทงได้สวยงามกว่าหญิงคนอื่น ๆ ในสมัยนั้น โดยใช้ดอกไม้หลากสีส่นมาประดับเป็นรูปดอกบัวบาน เพราะเห็นว่าเป็นดอกไม้ที่เศษที่บ้านในเวลากลางคืนเพียงปีละครั้งในช่วงวันดังกล่าว เมื่อพระร่วงได้ทอดพระเนตรเห็น รู้สึกพอพระราชหฤทัย จึงมีพระราชดำรัสว่าในวันเพ็ญเดือน 12 ให้นำโคมลอยเป็นรูปดอกบัว เพื่ออุทิศสักการบูชาพระพุทธบาทนัมมทานที เราจึงเห็นโคมลอยรูปดอกบัวปรากฏมาจนถึงปัจจุบัน

ที่จังหวัดตาก มีประเพณีการลอยกระทงที่มีเอกลักษณ์ไม่เหมือนใคร โดยจะใช้กะลามะพร้าวทำเป็นกระทงขนาดเล็ก แล้วปล่อยให้ลอยไปให้ตอเนื่องเรียงกันเป็นสายสวยงาม เรียกว่า กระทงสาย

ความเชื่ออีกอย่างหนึ่งก็คือเป็นธรรมเนียมปฏิบัติกันคือ การตัดเล็บ ตัดผม ลงไปในกระทงเชื่อกันว่าเป็นการตัดเคราะห์ให้หลุดลอยไปในกระทง หลายคนใส่เงินเข้าไปด้วย เพราะเชื่อว่าจะทำให้เงินทองไหลมาเทมาตลอดทั้งปี

เพลงลอยกระทงแต่งโดยครูแก้ว อัจฉริยกุล ผู้ให้ทำนองคือ ครูเอื้อ สุนทรสนาน แห่งสุนทราภรณ์ ซึ่งครูเอื้อได้แต่งเพลงนี้ตั้งแต่ปี พ.ศ. 2498 ขณะที่ได้ไปบรรเลงเพลงที่บริเวณคณะบุญซี มหาวิทยาลัยธรรมศาสตร์ และมีผู้ขอเพลง ครูเอื้อจึงนำแต่งเพลงนี้ที่ริมแม่น้ำเจ้าพระยา ในระยะเวลาเพียงครึ่งชั่วโมง จึงเกิดเป็นเพลง “คว่ำลอยกระทง” ที่ติดหูกันมาจนทุกวันนี้

พระบาทสมเด็จพระจุลจอมเกล้าเจ้าอยู่หัว รัชกาลที่ 5 ทรงสันนิษฐานว่า พิธีลอยกระทงน่าจะเป็นที่ธีของพราหมณ์ จัดขึ้นเพื่อบูชาเทพเจ้า 3 องค์คือ พระอิศวร พระนารายณ์ และพระพรหม

อยากบอก

คำถามข้อที่ 1

ถ้อยความนี้ผู้เขียนต้องการนำเสนอเรื่องใดมากที่สุด

1. ประวัติความเป็นมาของประเพณีลอยกระทง
2. ความสำคัญของประเพณีลอยกระทง
3. ความเชื่อในประเพณีลอยกระทง
4. ผู้แต่งเพลงลอยกระทง

คำถามข้อที่ 2

ข้อใดไม่ถูกต้อง

1. ลอยกระทงเป็นคำกริยา
2. ลอยกระทงเป็นคำวิเศษณ์
3. ลอยกระทงเป็นคำบุพบท
4. ลอยกระทงเป็นคำสันธาน



คำถามข้อที่ 3

จากถ้อยความข้างต้น ข้อความต่อไปนี้เป็นความจริงหรือไม่เป็นความจริง

ข้อความ เป็นความจริง จงเขียนเครื่องหมาย X ในช่อง “ใช่”

ข้อความ ไม่เป็นความจริง จงเขียนเครื่องหมาย X ในช่อง “ไม่ใช่”

ที่	ข้อความ	ใช่	ไม่ใช่
1	ประเพณีลอยกระทงตรงกับ วันเพ็ญ ขึ้น 15 ค่ำ เดือน 12		
2	ดอกบัวเป็นสัญลักษณ์ของประเพณีลอยกระทง		
3	ประเพณีลอยกระทง เป็นเอกลักษณ์ของไทยที่มีมาแต่สมัยโบราณ		
4	ทอดพระเนตร เป็นคำราชาศัพท์ที่หมายถึง ดู		
5	พฤติกรรมเก็บเงินในกระทงของเด็ก เป็นพฤติกรรมที่ควรเลียนแบบ		
6	ชาวต่างชาติได้ยินเสียง เพลงลอยกระทง จะนึกถึงประเทศไทย		
7	นางนพมาศ เป็นผู้ประดิษฐ์กระทง		
8	ปัจจุบันคนไทยนิยมนำโฟมมาประดิษฐ์กระทง		
9	สายสมรตัดเล็บ ตัดผมใส่ลงไปในกระทงเพื่อตัดเคราะห์		
10	ประเพณีลอยกระทงเป็นพิธีกรรมทางอิสลาม		

คำถามข้อที่ 4 จากถ้อยคำข้างต้น ถ้าไม่ใช่วันเพ็ญเดือน 12 นักเรียนจะไปลอยกระทงได้หรือไม่ ให้นักเรียนวงกลมล้อมรอบข้อความ “ใช่” “ไม่ใช่” ที่กำหนดให้ แล้วบอกเหตุผลจำนวน 2 ข้อ ให้ใช้ข้อมูลจากเนื้อเรื่องสนับสนุนคำตอบ

ใช่

ไม่ใช่

1).....

.....

2).....

คำถามข้อที่ 5

นักเรียนคิดอย่างไรกับถ้อยคำที่ว่า

“วันเพ็ญเดือน 12 น้ำก็นองเต็มตลิ่ง”



นักเรียนคิดเห็นอย่างไร กับคำพูดข้างต้น ทำไมจึงคิดเช่นนั้น ให้ใช้เหตุผลประกอบคำอธิบาย

1. ให้นักเรียนวงกลมล้อมรอบ ข้อความข้างล่างนี้ เพียง 1 ข้อความ

ความคิดเห็นคล้ายตาม ความคิดเห็นโต้แย้ง ความคิดเห็นคล้ายตามและโต้แย้ง

2. ให้นักเรียนเขียนอธิบายเหตุผล จำนวน 2 ข้อ ที่สอดคล้องความคิด

ความคิดเห็นคล้ายตาม	ความคิดเห็นโต้แย้ง
1.....	1.....
.....
.....
.....
2.....	2.....
.....
.....
.....

แบบฝึกการอ่านรู้เรื่องและสื่อสารได้ตามแนวการประเมินผลนานาชาติ (PISA)
สำหรับนักเรียนชั้นประถมศึกษาปีที่ 3

สถานการณ์ที่ 12 เรื่อง สุนัขจิ้งจอกกับไก่บ้าน

คำชี้แจง ให้นักเรียนอ่านถ้อยความแล้วตอบคำถาม



สุนัขจิ้งจอกกับไก่บ้าน

มีสุนัขจิ้งจอกตัวหนึ่งอยากกินไก่บ้านมากจึงแกล้งถามออกไปด้วยอุบายว่าไก่ตัวนั้นขึ้นเสียงไพเราะเหมือนผู้เป็นพ่อได้หรือไม่ ไก่บ้านเกิดหลงกล จึงหลับตาโก้งคอขึ้นเสียงดังขึ้นทันที สุนัขจิ้งจอก จึงฉวยโอกาสในตอนนั้นจับคอไก่แล้วออกวิ่งไป ชาวนาที่เป็นเจ้าของไก่เห็นดังนั้นก็โกรธร้องว่าจิ้งจอกขโมยไก่ของตน ไก่ได้ยินดังนั้นก็หาอุบายเอาตัวรอด แล้วไก่จึงหลอกให้สุนัขจิ้งจอกร้องบอกชาวบ้านว่า ไก่ตัวนี้เป็นของมันมีไข่ของชาวบ้าน

จิ้งจอกเจ้าเล่ห์ที่คิดว่าตนเองฉลาดแล้วแต่หารู้ไม่ว่าที่แท้ตนยังขาดความเฉลียว ดังนั้นมันจึงอ้าปากร้องบอกชาวบ้านตามที่ไก่แนะนำไปทันที ไก่จึงได้โอกาสหลบหนีรับบินออกจากปากแล้วหนีกลับไปหาเจ้าของอย่างรวดเร็ว แล้วก็หัวเราะเยาะสุนัขจิ้งจอกเป็นการใหญ่

นิทานเรื่องนี้สอนให้รู้ว่า

ถ้าพูดมากไป ก็อาจทำให้เสียของดีๆ ที่อยู่ในกำมือได้เช่นกัน

คำถามข้อที่ 1 จากนิทานข้างต้นมีข้อคิดตรงกับสำนวนสุภาษิตในข้อใด

1. ปลาหมอตายเพราะปาก
2. เลือคนักมักได้แร้
3. ไก่ได้พลอย
4. น้ำขึ้นให้รีบตัก



คำถามข้อที่ 2 เพราะเหตุใดสุนัขจึงจอกจิ้งจับคอกไก่ตาย

1. บินเข้า
2. หลับตาโง่งคอชัน
3. วิ่งไล่ตะครุบ
4. ไก่ตาย

คำถามข้อที่ 3 จากถ้อยความข้างต้น ข้อความต่อไปนี้เป็นความจริงหรือไม่เป็นความจริง

ข้อความ เป็นความจริง จงเขียนเครื่องหมาย X ในช่อง “ใช่”

ข้อความ ไม่เป็นความจริง จงเขียนเครื่องหมาย X ในช่อง “ไม่ใช่”

ที่	ข้อความ	ใช่	ไม่ใช่
1	สุนัขจิ้งจอกฉลาดแต่ขาดเฉลียว		
2	ไก่บ้านหลงกลจึงหลับตาชัน		
3	ชาวไร่เป็นเจ้าของไก่บ้าน		
4	สุนัขจิ้งจอกได้กินไก่บ้าน		
5	ไก่บ้านรักชวานา		
6	ไก่บ้านเป็นคำตาย สุนัขเป็นคำเป็น		
7	อาหารของสุนัขจิ้งจอกคือแมลง		
8	สุนัขจิ้งจอกร้องบอกชาวบ้าน ไก่จึงได้โอกาสบินออกจากปาก		
9	สุนัขจิ้งจอกอาศัยอยู่ในบ้านของชวานา		
10	จากนิทานนิทานไก่บ้านฉลาดที่สุด		



สุนัขจิ้งจอกฉลาด แต่ขาดเฉลียว



คำถามข้อที่ 4

ให้เลือกวงกลมล้อมรอบข้อความที่กำหนดให้ “ใช่” หรือ “ไม่ใช่”
บอกเหตุผล จำนวน 2 ข้อให้ใช้ข้อมูลจากเนื้อเรื่องสนับสนุนคำตอบ

ใช่

ไม่ใช่

- 1).....
.....
- 2).....
.....

คำถามข้อที่ 5

เด็กฉลาด ขาดใจริญ



1. ให้นักเรียนเลือกวงกลมล้อมรอบข้อความ เพียง 1 ข้อความ

ความคิดเห็นคล้อยตาม ความคิดเห็นโต้แย้ง ความคิดเห็นคล้อยตามและโต้แย้ง

2. ให้นักเรียนเขียนอธิบายเหตุผล จำนวน 2 ข้อ ที่สอดคล้องกับข้อที่ 1

ความคิดเห็นคล้อยตาม	ความคิดเห็นโต้แย้ง
1.....	1.....
2.....	2.....

แบบฝึกการอ่านรู้เรื่องและสื่อสารได้ตามแนวการประเมินผลนานาชาติ (PISA)
สำหรับนักเรียนชั้นประถมศึกษาปีที่ 3

สถานการณ์ที่ 13 ชื่อเรื่อง “สุดสาครตามหาพระอภัยมณี”

คำชี้แจง ให้นักเรียนอ่านบทร้อยกรองต่อไปนี้ แล้วตอบคำถาม

แล้วสอนว่าอย่าไว้ใจมนุษย์
ถึงเถาวัลย์พันเกี่ยวที่เลี้ยวลด
อันมนุษย์นี้ที่รักสองสถาน
ที่พึ่งหนึ่งพึ่งได้แต่กายตน
แม้ใครรักรักมั่งซังซังตอบ
รู้สิ่งไรไม่สู้รู้วิชา

มันแสนสุดลึกล้ำเหลือกำหนด
ก็ไม่คิดเหมือนหนึ่งในน้ำใจคน
บิดามารดาก็รักมากเป็นผล
เกิดเป็นคนคิดเห็นจึงเจรจา
ให้รอบคอบคิดอ่านนะหลานหนา
รู้รักษาตัวรอดเป็นยอดดี



คำชี้แจง ให้นักเรียนเลือกข้อที่ถูกที่สุดเพียงข้อเดียว

คำถามข้อที่

จากบทกลอนผู้เขียนต้องการนำเสนอเรื่องใด
แล้วสอนว่าอย่าไว้ใจมนุษย์ มันแสนสุดลึกล้ำเหลือกำหนด
ถึงเถาวัลย์พันเกี่ยวที่เลี้ยวลด ก็ไม่คดเหมือนหนึ่งในน้ำใจคน

1. น้ำใจคน
2. ความมีน้ำใจ
3. ความสามัคคี
4. ความเสียสละ

คำถามข้อที่

ข้อใดแสดงถึงความสำคัญของการศึกษา

1. แล้วสอนว่าอย่าไว้ใจมนุษย์
2. ที่พึ่งหนึ่งพึ่งได้แต่กายตน
3. แม้ใครรักก็มั่งชั่งชังตอบ
4. รู้สิ่งใดไม่สู้รู้วิชา*

คำถามข้อที่ 3

ข้อความต่อไปนี้เป็นความจริงหรือไม่เป็นความจริง

ข้อความเป็นความจริง จงเขียนเครื่องหมาย X ในช่อง “ใช่”
ข้อความไม่เป็นความจริง จงเขียนเครื่องหมาย X ในช่อง “ไม่ใช่”

ที่	ข้อความ	ใช่	ไม่ใช่
1	บทร้อยกรองที่ให้มาเรียกว่ากลอนสุภาพ		
2	ก่อนจะพูดอะไรต้องคิดให้ดีก่อน		
3	มีเพียงพ่อแม่เท่านั้นที่รักและห่วงใยเรา		
4	ตนเป็นที่พึ่งแห่งตน		
5	เรียนหนังสือเก่งได้ชื่อว่าเป็นลูกกตัญญู		
6	ผู้เขียนต้องการให้มอบความรักให้ทุกคน		
7	ผู้เขียนเปรียบเถาวัลย์กับน้ำใจคน		
8	คำประพันธ์ที่ให้มามีทั้งหมด 6 บท		
9	คำประพันธ์ที่ให้มาอยู่ในเรื่องเงาะป่า		
10	ความรักอันประเสริฐที่สุดที่มีให้แก่ลูกคือพ่อแม่		

คำถามข้อที่ 4



รู้สิ่งใดไม่รู้วิชา รู้รักษาตัวรอดเป็นยอดดี

นักเรียนคิดเห็นอย่างไร กับคำพูดข้างต้น ทำไมจึงคิดเช่นนั้น ให้ใช้เหตุผลประกอบคำอธิบาย

1. ให้นักเรียนเลือกวงกลมล้อมรอบ ข้อความข้างล่างนี้ เพียง 1 ข้อความ

ใช่

ไม่ใช่

1).....

.....

2).....

.....

คำถามข้อที่ 5

แม่นใครรักภักดิ์ซังซังตอบ



นักเรียนคิดเห็นอย่างไร กับคำพูดข้างต้น ทำไมจึงคิดเช่นนั้น ให้ใช้เหตุผลประกอบคำอธิบาย

1. ให้นักเรียนเลือก วงกลมล้อมรอบ ข้อความข้างล่างนี้ เพียง 1 ข้อความ

ความคิดเห็นคล้ายตาม

ความคิดเห็นโต้แย้ง

ความคิดเห็นคล้ายตามและโต้แย้ง

2. ให้นักเรียนเขียนอธิบายเหตุผล จำนวน 2 ข้อ ที่สอดคล้องความคิด การเลือกในข้อ 1

ความคิดเห็นคล้ายตาม	ความคิดเห็นโต้แย้ง
1.....	1.....
.....
.....
.....
2.....	2.....
.....
.....
.....

แบบฝึกการอ่านรู้เรื่องและสื่อสารได้ตามแนวการประเมินผลนานาชาติ (PISA) สำหรับนักเรียนชั้นประถมศึกษาปีที่ 3

สถานการณ์ที่ 14 นานาสารพัดส้มแสนอร่อย

คำชี้แจง ให้นักเรียนอ่านถ้อยความต่อไปนี้ แล้วตอบคำถาม

นานาสารพัดส้มแสนอร่อย



ส้มมีหลายชนิด แต่ละชนิดแตกต่างกันไป เรามาดูส้มกันเถอะ

ส้มสายน้ำผึ้ง เนื้อส้มแน่นแต่นุ่ม ฉ่ำน้ำ รสหวานอมเปรี้ยว กลิ่นหอมคล้ายน้ำผึ้ง ส้มสายน้ำผึ้งและส้มโชกุนยังเป็นส้มสายพันธุ์เดียวกันแต่ปลูกต่างถิ่นกัน มีสีเขียวและมีรสหวานกว่าสายน้ำผึ้ง ผลผลิตส้มสายน้ำผึ้งมีตลอดทั้งปี แต่คุณภาพดีที่สุดในช่วงธันวาคม – เมษายน

ส้มแดง ผลส้มทรงแป้น เปลือกสีแดงหนา เปลือกผลชั้นในที่หุ้มเกล็ดส้มอยู่เหนียวกว่าสายน้ำผึ้ง เนื้อฉ่ำน้ำ รสหวานสนิทติดใจ นิยมเพาะเป็นต้นต่อส้มพันธุ์อื่นๆ ผลผลิตออกทั้งปี คุณภาพดีที่สุดในช่วงเดือนธันวาคม – มกราคม

ส้มคาราเมนติน กินได้ทั้งเปลือก ผลเล็กทรงกลม รสหวานทั้งเปลือกและเนื้อใน ผลผลิตออกช่วงเดือนธันวาคม – เมษายน คุณภาพดีที่สุดในช่วงเดือนธันวาคม-กุมภาพันธ์

ส้มพริมองต์ ผลส้มคล้ายส้มแดง แต่ทรงกลมและมีขนาดเล็กกว่า เปลือกหนา เปลือกผลชั้นในที่หุ้มเกล็ดส้มอยู่เหนียว รสเปรี้ยวอมหวาน นิยมใช้ทำน้ำส้มสำเร็จรูปชนิดต่างๆ ผลผลิตมีตั้งแต่เดือนกันยายน – ธันวาคม

ส้มผิวทอง (เขียวหวาน) ผลทรงกลมแป้น ขนาดใหญ่กว่าส้มสายน้ำผึ้ง เนื้อในไม่แน่น แต่ฉ่ำน้ำ เปลือกผลชั้นในที่หุ้มเกล็ดส้มอยู่เหนียวแต่ไม่หนามาก รสหวานอมเปรี้ยวเล็กน้อย ผลผลิตออกช่วงธันวาคม – กุมภาพันธ์

ส้มโอเขียวนั่นนี่ ผลทรงแป้น ขนาดโต ผิวสีเหลืองทองมีเปลือกหนา ผลโต เปลือกผลชั้นในที่หุ้มเกล็ดส้มอยู่เหนียวเล็กน้อย เนื้อฉ่ำน้ำแต่ไม่ละ คล้ายกับส้มเซ้ง รสหวานอมเปรี้ยวแต่ไม่จัดเท่าสายน้ำผึ้ง ผลผลิตออกทั้งปีและคุณภาพสม่ำเสมอ

ส้มทับทิม (ญี่ปุ่น) ผิวเปลือกส้มสีส้มอมเขียว รสชาติเปรี้ยวนำ หวานเพียงเล็กน้อย น้ำมาก เปลือกผลชั้นในที่หุ้มเกล็ดส้มอยู่เหนียวเล็กน้อย ผลผลิตออกช่วงเดือนสิงหาคม – กันยายน



คำชี้แจง ให้นักเรียนเลือกข้อที่ถูกที่สุดเพียงข้อเดียว

คำถามข้อที่ 1 จากถ้อยความนี้ต้องการนำเสนอเรื่องใดมากที่สุด

1. ชนิดของส้ม
2. ลักษณะของส้ม
3. คุณสมบัติของส้ม
4. รสชาติของส้ม

คำถามข้อที่ 2 ส้มชนิดใดรับประทานได้ทั้งเปลือก

1. ส้มคาราเมนติน
2. ส้มผิวทอง
3. ส้มโอเขียนอันนี้
4. ส้มทับทิม

คำถามข้อที่ 3 ข้อความต่อไปนี้เป็นความจริงหรือไม่เป็นความจริง

ข้อความเป็นความจริง จงเขียนเครื่องหมาย X ในช่อง “ใช่”
 ข้อความไม่เป็นความจริง จงเขียนเครื่องหมาย X ในช่อง “ไม่ใช่”

ที่	ข้อความ	ใช่	ไม่ใช่
1	ส้มแดงมีลักษณะคล้ายกับส้มเขียว		
2	ส้มสายน้ำผึ้งมีกลิ่นหอมคล้ายน้ำผึ้ง		
3	ส้มเป็นผลไม้ที่รับประทานได้ทุกเพศทุกวัย		
4	ส้มพริมนิยมใช้ทำน้ำส้มสำเร็จรูป		
5	ส้มรับประทานได้เฉพาะผลสดเท่านั้น		
6	ส้มทับทิม(ญี่ปุ่น)เป็นส้มที่ออกผลตลอดทั้งปี		
7	ทานส้มดีมีประโยชน์เพราะมีวิตามินซี		
8	ส้มเป็นผลไม้ที่นิยมปลูกทางภาคใต้ของไทย		
9	ส้มสายน้ำผึ้งกับส้มโชกุนเป็นส้มสายพันธุ์เดียวกัน		
10	ส้มโอเขียนอันนี้เป็นส้มผลเล็กทรงกลม		

คำถามข้อที่ 4

ส้มดีมีประโยชน์ทานได้ตลอดทั้งปี



นักเรียนคิดเห็นอย่างไร กับคำพูดข้างต้น ทำไมจึงคิดเช่นนั้น ให้ใช้เหตุผลประกอบคำอธิบาย

ให้นักเรียนเลือก วงกลมล้อมรอบ ข้อความข้างล่างนี้ เพียง 1 ข้อความ

ใช่

ไม่ใช่

1).....

.....

2).....

คำถามข้อที่ 5

รับประทานส้มทุกวัน.....ฉันอายุยืน



นักเรียนคิดเห็นอย่างไร กับคำพูดข้างต้น ทำไมจึงคิดเช่นนั้น ให้ใช้เหตุผลประกอบคำอธิบาย

1. ให้นักเรียนเลือก วงกลมล้อมรอบ ข้อความข้างล่างนี้ เพียง 1 ข้อความ

ความคิดเห็นคล้อยตาม ความคิดเห็นโต้แย้ง ความคิดเห็นคล้อยตามและโต้แย้ง

2. ให้นักเรียนเขียนอธิบายเหตุผล จำนวน 2 ข้อ ที่สอดคล้องกับการเลือกในข้อ 1

ความคิดเห็นคล้อยตาม	ความคิดเห็นโต้แย้ง
1.....	1.....
.....
.....
.....
2.....	2.....
.....
.....
.....

แบบฝึกการอ่านรู้เรื่องและสื่อสารได้ตามแนวการประเมินผลนานาชาติ (PISA) สำหรับนักเรียนชั้นประถมศึกษาปีที่ 3

สถานการณ์ที่ 15 รถไฟ

คำชี้แจง ให้นักเรียนอ่านถ้อยความต่อไปนี้ แล้วตอบคำถาม



รถไฟ เป็นยานพาหนะที่เคลื่อนที่ไปตามรางเพื่อการขนส่งสินค้าหรือผู้โดยสารจากที่หนึ่งไปยังอีกที่หนึ่ง รางส่วนใหญ่มักจะประกอบด้วยราง 2 เส้นขนานกัน แต่ยังมีบางประเภทรางเดี่ยวหรือประเภทที่ใช้พลังแม่เหล็กด้วย รถไฟจะขับเคลื่อนด้วยหัวรถจักรหรือขับเคลื่อนด้วยเครื่องยนต์หลายๆตัวที่ติดอยู่ใต้ท้องรถ รถไฟสมัยใหม่จะใช้กำลังจากหัวรถจักรดีเซลหรือจากไฟฟ้าที่ส่งมาตามสายไฟที่อยู่เหนือตัวรถ รถไฟขับเคลื่อนโดยใช้หม้อต้มน้ำทำให้เกิดไอน้ำ ไอน้ำทำให้เกิดแรงดันแรงดันจะทำการขับเคลื่อนกลไกทำให้ล้อรถไฟเคลื่อนที่ได้ การที่ใช้ฟืนเป็นแหล่งพลังงานในการต้มน้ำ และฟืนที่ทำให้เกิดเปลวไฟ ทำให้เรียกรถชนิดนี้ว่า

รถจักรไอน้ำ

รถไฟเริ่มเกิดขึ้นเป็นครั้งแรกในประเทศอังกฤษ เมื่อประมาณสามร้อยปีมาแล้ว เดิมทีเดียวสร้างขึ้นเพื่อใช้บรรทุกถ่านหิน รถนั้นมีล้อแล่นไปตามรางและใช้ม้าลาก ต่อมาในปี พ.ศ. 2357 จอร์จ สตีเฟนสัน ได้ประดิษฐ์รถจักรไอน้ำ ซึ่งสามารถแล่นได้ด้วยตนเองเป็นผลสำเร็จ นำมาใช้ลากจูงรถแทนม้าในเมืองถ่านหิน ภายหลังจากนั้นก็ให้มีผู้ประดิษฐ์รถจักรไอน้ำและรถจักรชนิดอื่นๆ ขึ้นอีกหลายแบบ รถไฟได้เปลี่ยนสภาพจากรถขนถ่านหินมาเป็นรถสำหรับขนส่งผู้โดยสารและสินค้า



คำชี้แจง ให้นักเรียนเลือกข้อที่ถูกที่สุดเพียงข้อเดียว

คำถามข้อที่ 1

รถไฟเกิดขึ้นเป็นครั้งแรกในประเทศใด

1. ฝรั่งเศส
2. อังกฤษ
3. ไทย
4. สิงคโปร์

คำถามข้อที่ 2

จังหวัดใดต่อไปนี้ยังไม่มีรถไฟผ่าน

1. เชียงใหม่
2. ยะลา
3. กรุงเทพมหานคร
4. เพชรบูรณ์

คำถามข้อที่ 3

ข้อความต่อไปนี้ เป็นความจริงหรือไม่เป็นความจริง

ข้อความ เป็นความจริง จงเขียนเครื่องหมาย X ในช่อง “ใช่”

ข้อความ ไม่เป็นความจริง จงเขียนเครื่องหมาย X ในช่อง “ไม่ใช่”

ที่	ข้อความ	ใช่	ไม่ใช่
1	รถไฟเป็นยานพาหนะที่ขนส่งผู้โดยสารได้จำนวนมาก		
2	รถไฟเกิดขึ้นครั้งแรกในประเทศไทย		
3	จะขึ้นรถไฟต้องไปที่สถานีขนส่งหมอชิต		
4	ผู้โดยสารนิยมขึ้นรถไฟเนื่องจากประหยัดค่าใช้จ่าย		
5	รถไฟที่ขับเคลื่อนด้วยเครื่องยนต์หลาย ๆ ตัวเรียกว่า รถจักรไอน้ำ		
6	จุดประสงค์ของการสร้างรถไฟครั้งแรกเพื่อใช้บรรทุกถ่านหิน		
7	ประเทศไทยมีรถไฟใช้ครั้งแรกในสมัยรัชกาลที่ 5		
8	รถไฟจะขับเคลื่อนได้ต้องใช้น้ำมันเท่านั้น		
9	ปัจจุบันมีรถไฟฟ้าความเร็วสูงในประเทศไทย		
10	จอร์จ สตีเฟน เป็นผู้ประดิษฐ์รถจักรไอน้ำ		

คำถามข้อที่ 4

รถไฟขับเคลื่อนได้หลายวิธี



นักเรียนคิดเห็นอย่างไร กับคำพูดข้างต้น ทำไมจึงคิดเช่นนั้น ให้ใช้เหตุผลประกอบคำอธิบาย

1. ให้นักเรียนเลือก วงกลมล้อมรอบ ข้อความข้างล่างนี้ เพียง 1 ข้อความ

ใช่

ไม่ใช่

1).....

2).....

คำถามข้อที่

ประหยัดเงิน ประหยัดเวลา ต้องมารถไฟ



นักเรียนคิดเห็นอย่างไร กับคำพูดข้างต้น ทำไมจึงคิดเช่นนั้น ให้ใช้เหตุผลประกอบคำอธิบาย

1. ให้นักเรียนเลือก วงกลมล้อมรอบ ข้อความข้างล่างนี้ เพียง 1 ข้อความ

ความคิดเห็นคล้อยตาม

ความคิดเห็นโต้แย้ง

ความคิดเห็นคล้อยตามและโต้แย้ง

2. ให้นักเรียนเขียนอธิบายเหตุผล จำนวน 2 ข้อ ที่สอดคล้องกับความเห็นในการเลือกในข้อ 1

ความคิดเห็นคล้อยตาม	ความคิดเห็นโต้แย้ง
1.....	1.....
.....
.....
.....
2.....	2.....
.....
.....
.....

แบบฝึกการอ่านรู้เรื่องและสื่อสารได้ตามแนวการประเมินผลนานาชาติ (PISA)
สำหรับนักเรียนชั้นประถมศึกษาปีที่ 3

สถานการณ์ที่ 16 ชื่อเรื่อง ลากับจิ้งหรีด

คำชี้แจง ให้นักเรียนอ่านถ้อยความต่อไปนี้ แล้วตอบคำถาม

ลากับจิ้งหรีด

ครั้งหนึ่งมีลาโง่
ห่างไปไกลจากกรุง
ได้ยินเสียงจิ้งหรีด
เสนาะเพราะจับใจ
มันจึงอยากมีเสียง
จึงเที่ยวเดินชมชาน
ครั้นพบตัวจิ้งหรีด
เห็นหน้าพลาถยืมหัว
จิ้งหรีดหัวเราะว่า
กินน้ำค้างจนพอใจ
ตั้งแต่วันนั้นมา
ตั้งหน้าไม่ร้อรี
ไม่ซำก็ซุบผอม
นิทานเรื่องนี้พลัน

กำลังโง่หญาากลางทุ่ง
กินจนพุงมันใหญ่โต
ร้องกริดกริดกริดเสียงใส
อยู่กลางไพรดั่งกังวาน
เสนาะสำเนียงแว่วหวาน
เพื่อควานหาให้พบตัว
มันวิ่งจืดไม่เกรงกลัว
ถามว่าตัวกินอะไร
เราเที่ยวหาเกาะใบไม้
เสียงจึงได้เพราะเช่นนี้
ลาอดหญ้ามามากเป็นปี
กินน้ำค้างทุกวารวัน
จิตตรมตรอมจนอาสัณ
ก็จบก้นเพียงนี้เอย



คำชี้แจง ให้นักเรียนเลือกข้อที่ถูกที่สุดเพียงข้อเดียว

คำถามข้อที่ 1

กำลัง “โจ้” หย้ากลางทุ่ง คำที่ขีดเส้นใต้หมายความว่าอย่างไร

1. กิน
2. กัด
3. ตัด
4. ปัด

คำถามข้อที่ 2

ข้อคิดที่ได้จากเรื่องลากับจิ้งหรีดคือข้อใด

1. คบคนให้ดูหน้าซื้อผ้าให้ดูเนื้อ
2. อย่าเชื่อใจทาง อย่าวางใจคน จะจนใจเอง
3. เรือล่มเมื่อจอด ตาบอดเมื่อแก่
4. น้ำท่วมทุ่ง ผักบุ้งโหรงเหรง

คำถามข้อที่ 3

ข้อความต่อไปนี้เป็นความจริงหรือไม่เป็นความจริง

ข้อความเป็นความจริง จงเขียนเครื่องหมาย X ในช่อง “ใช่”
 ข้อความไม่เป็นความจริง จงเขียนเครื่องหมาย X ในช่อง “ไม่ใช่”

ที่	ข้อความ	ใช่	ไม่ใช่
1	ลาเป็นสัตว์เลี้ยงลูกด้วยนม		
2	ลาอยากร้องเพลงเพราะเหมือนจิ้งหรีด		
3	ลาเป็นเพื่อนกับจิ้งหรีด		
4	จิ้งหรีดหลอกให้ลากินน้ำผึ้งจะได้มีเสียงเพราะ		
5	ร้องกรี๊ด กรี๊ด กรี๊ด เสียงใสเป็นเสียงของจิ้งหรีด		
6	จิ้งหรีดกินน้ำค้างจึงมีเสียงไพเราะ		
7	อาหารของลาคือข้าว		
8	ก่อนจะทำอะไรต้องคิดพิจารณาไตร่ตรองให้ดี		
9	นิทานเรื่องนี้มีตัวละคร 4 ตัว		
10	สุดท้ายลาก็ตายเพราะความโง่เขลาเชื่อง่าย		

คำถามข้อที่ 4

จังหวัดหัวเราะรำ เราเที่ยวหาเกาะใบไม้
กินน้ำค้างจนพอใจ เสียงจำได้เพราะเช่นนี้

จากถ้อยความข้างต้น นักเรียนมีความคิดเห็นอย่างไร บอกเหตุผล 2 ข้อ

ให้ใช้ข้อมูลจากเนื้อเรื่องสนับสนุนคำตอบของนักเรียน

ใช่

ไม่ใช่

- 1.....
.....
2.....
.....

คำถามข้อที่ 5

ลากับจังหวัด

“อย่าโง่เหมือนลา ต้องฉลาดล้ำค่าเหมือนจังหวัด ”

นักเรียนคิดเห็นอย่างไร กับคำพูดข้างต้น ทำไมจึงคิดเช่นนั้น ให้ใช้เหตุผลประกอบคำอธิบาย

1. ให้นักเรียนเลือก วงกลมล้อมรอบ ข้อความข้างล่างนี้ เพียง 1 ข้อความ

ความคิดเห็นคล้ายตาม ความคิดเห็นโต้แย้ง ความคิดเห็นคล้ายตามและโต้แย้ง

2. ให้นักเรียนเขียนอธิบายเหตุผล จำนวน 2 ข้อ ที่สอดคล้องกับการเลือกในข้อ 1

ความคิดเห็นคล้ายตาม	ความคิดเห็นโต้แย้ง
1.....	1.....
2.....	2.....

แบบฝึกการอ่านรู้เรื่องและสื่อสารได้ตามแนวการประเมินผลนานาชาติ (PISA) สำหรับนักเรียนชั้นประถมศึกษาปีที่ 3

สถานการณ์ที่ 17 7 สิ่งน่ารู้ อะไรอยู่ในอาหารขยะ

คำชี้แจง ให้นักเรียนอ่านถ้อยความต่อไปนี้ แล้วตอบคำถาม

7 สิ่งน่ารู้ อะไรอยู่ในอาหารขยะ



ทำความเข้าใจจักให้ลึกซึ้งกับอาหารยอดนิยมที่คนส่วนใหญ่ชอบทาน โดยเฉพาะวัยรุ่น ที่อีกภาคหนึ่งถูกเรียกว่า “อาหารขยะ” รู้ไหมว่าภายใต้รสชาติทานง่าย ถูกปาก โดนใจ กินมากๆแล้วจะเป็นอย่างไร

แฮมเบอร์เกอร์

เสี่ยงต่อการทำงานเนื้อที่กำลังจะเน่าและแบคทีเรีย! โดยมากมักใช้สารเคมีสีแดงย้อมสีของเนื้อให้สด แกรมยังมักใส่ “สารปรุงรส” ซึ่งเป็นสารเคมีที่ใช้ในห้องปฏิบัติการ ที่ทำให้สัตว์อ้วนขึ้น ซึ่งก็ทำให้เราอ้วนขึ้นด้วย!

ลูกอม

ลูกอมคือน้ำตาลนั่นเอง มีฟรุคโตสซึ่งหวานกว่าน้ำตาลทรายเกือบ 2 เท่า ทำให้เกิดไขมันสะสมได้รวดเร็ว หากเด็กได้รับสัมผัสอาหารที่ใสในลูกอมมากไป จะเสี่ยงต่อโรคสมาธิสั้นหรือไฮเปอร์แอ็กทีฟ

พิซซ่า

มีส่วนประกอบที่อาจมาจากการตัดแต่งทางพันธุกรรม 5 ชนิดคือ

- *เนยเทียม(มีเนยแท้เพียง 10%)
- *แป้งฟอกสีขาว
- *ซอสมะเขือเทศทำด้วยสารที่คล้ายมะเขือเทศ
- *แป้งสาลีเป็นแป้งที่มีการตัดแต่งทางพันธุกรรม
- *น้ำมันฝ้ายซึ่งฝ้ายไม่ได้จัดเป็นพืชพวกอาหารและในเมล็ดฝ้ายเป็นตัวดูดเอาสารพิษต่าง ๆ เอาไว้ได้

โดนัท

โดยเฉลี่ยโดนัท 1 ชิ้น ให้พลังงานราว 300 แคลลอรี่ รวมถึงการทอดในน้ำมันอุณหภูมิสูงจะทำให้เกิดสารอนุมูลอิสระ สารพิษ ส่งผลให้เมตาบอลิซึมทำงานช้าลง

มันฝรั่งทอด

ทอดในอุณหภูมิที่สูงจนทำให้เกิดสารเคมีอะคริลิไมด์ ซึ่งเป็นสารก่อโรคมะเร็งและทำลายประสาทและยังปิดกั้นการดูดซึมของไขมัน ทำให้การดูดซึมแร่ธาตุจากสารอาหารที่เราทานเข้าไปได้น้อยลง

น้ำอัดลม

ในน้ำอัดลม 1 กระป๋อง มีน้ำตาลประมาณ 12 ช้อนชา ส่วนน้ำอัดลมจำพวก Diet ที่ใช้น้ำตาลเทียมยิ่งทำให้ร่างกายกระหายน้ำตาลมากขึ้น และโซดาในน้ำอัดลมจะชะล้างแคลเซียมออกจากกระดูกทำให้กระดูกพรุน

ไอศกรีม

ไอศกรีมบางประเภทในขนาดปกติ (4 ออนซ์) จะมีไขมันเกินกว่า 50% ของไขมันที่แนะนำให้บริโภคต่อครั้งต่อวัน ไอศกรีมเต็มไปด้วยไขมันเลว ซึ่งจะเพิ่มคอเลสเตอรอลและสารอนุมูลอิสระในร่างกายอันก่อให้เกิดโรคมะเร็งเร็ว และทำให้เส้นเลือดแดงใหญ่อุดตัน

คำชี้แจง ให้นักเรียนเลือกข้อที่ถูกที่สุดเพียงข้อเดียว

คำถามข้อที่ 1 ผู้เขียนถ้อยความนี้ต้องการนำเสนอเรื่องใดมากที่สุด

1. คุณสมบัติของอาหาร 7 ชนิด
2. ลักษณะของอาหาร 7 ชนิด
3. อาหารทั้ง 7 ชนิดเป็นอาหารขยะ
4. โทษของอาหารขยะ 7 ชนิด



คำถามข้อที่ 2 ข้อใดไม่ใช่อาหารขยะ

1. ลูกอม น้ำอัดลม ไอศกรีม
2. มันฝรั่งทอด โดนัท
3. พิซซ่า ขนมเค้ก
4. แฮมเบอร์เกอร์ ลูกอม

คำถามข้อที่ 3 ข้อใดกล่าวไม่ถูกต้อง

1. อาหารทุกชนิดทำให้เกิดมะเร็ง
2. อาหารทุกชนิดใช้สารปรุงรสทั้งสิ้น
3. อาหารทุกชนิดเป็นที่ชื่นชอบของเด็ก
4. อาหารทุกชนิดทำให้อ้วน

คำถามข้อที่ 4 จากถ้อยความข้างต้น ข้อความต่อไปนี้ เป็นความจริงและไม่เป็นความจริง

ข้อความ เป็นความจริง จงเขียนเครื่องหมาย X ในช่อง “ใช่”

ข้อความ ไม่เป็นความจริง จงเขียนเครื่องหมาย X ในช่อง “ไม่ใช่”

ที่	ข้อความ	ใช่	ไม่ใช่
1	เด็กสมาธิสั้นมาจากรับประทานมันฝรั่ง		
2	หากเรารับประทานมันฝรั่งทอดเราจะได้รับสารอาหารประเภทคาร์โบไฮเดรต		
3	มันฝรั่งทอด เป็นประโยชน์คบอกเล่า		
4	อาหารที่ทอดโดยใช้ไฟแรงสูงเกิดสารอะคริลิไมก่อก่อให้เกิดโรคมะเร็ง		
5	ถ้าไม่รับประทานอาหารทั้ง 7 ชนิดจะทำให้เป็นโรคขาดสารอาหาร		

ที่	ข้อความ	ใช่	ไม่ใช่
6	จากอาหารทั้ง 7 ชนิด พิซซา เป็นอาหารที่ให้คุณค่าทางอาหารมากที่สุด		
7	แฮมเบอร์เกอร์กับโดนัทมีสารต้านอนุมูลอิสระ		
8	แฮมเบอร์เกอร์ เป็นคำที่มาจากภาษาต่างประเทศ		
9	หากต้องการมีสุขภาพดีไม่ควรรับประทานอาหารทั้ง 7 ชนิด		
10	รับประทานไอศกรีมจะทำให้ชลดความแก่		

คำถามข้อที่ 5

อาหารที่เป็นสาเหตุของโรคมะเร็ง

จากข้อความข้างต้น ให้วงกลมล้อมรอบคำที่กำหนดให้ในตาราง ที่เป็นสาเหตุหลักที่ทำให้เกิดโรคมะเร็ง จำนวน 2 คำจากตัวเลือก

ลูกอม	มันฝรั่งทอด	โดนัท	ข้าวเม่า
น้ำอัดลม	ไก่ทอด	น้ำหวาน	พิซซา
กล้วยบวชชี	แฮมเบอร์เกอร์	ไอศกรีม	ขนมเค้ก

คำถามข้อที่

ให้นักเรียนเขียนชื่ออาหารให้สัมพันธ์กับข้อความที่กำหนดให้ในตารางต่อไปนี้

ที่	ข้อความ	ชื่ออาหาร
1.	มีส่วนผสมของน้ำมันฝ้าย แป้งสาลี และซอสมะเขือเทศ	
2.	สารอคิไลไม เป็นสารที่ทำลายประสาท ปิดกั้นการดูดซึมของไขมันทำให้ดูดซึมแร่ธาตุน้อยลง	
3.	หากรับประทานทุกวันอาจจะทำให้สมาธิสั้น และเป็นโรคไฮเปอร์แอคทีฟ	
4.	ประมาณ 1 ช้อนให้พลังงาน 300 แคลลอรี่	
5.	สามารถย่อยสลายให้เนื้อสด ใส่สารปรุงรส	

คำถามข้อที่ 7

น้องหน้อย วันนี้แม่จะพาไปเที่ยวห้างสรรพสินค้า
แล้วไปรับประทานอาหารที่ แล้วตบท้ายด้วยไอศกรีม



ไฮโย! หนอยอยากกินไอศกรีมที่มีครีมเยอะๆ ถ้วยใหญ่ ๆ รีบไปตอนนี้เลยคะ

จากบทสนทนานักเรียนมีความคิดเห็นอย่างไรกับคำพูดของหน้อย ที่ว่า “อยากกินไอศกรีมที่มีครีมเยอะๆ ถ้วยใหญ่ ๆ “

2. ให้นักเรียนเลือกวงกลมล้อมรอบข้อความข้างต้นนี้ เพียง 1 ข้อความ

ความคิดเห็นคล้อยตาม ความคิดเห็นโต้แย้ง ความคิดเห็นคล้อยตามและโต้แย้ง

3. ให้นักเรียนเขียนอธิบายเหตุผล จำนวน 2 ข้อ ที่สอดคล้องความคิด การในเลือกในข้อ 1

ความคิดเห็นคล้อยตาม	ความคิดเห็นโต้แย้ง
1.....	1.....
2.....	2.....



แบบฝึกการอ่านรู้เรื่องและสื่อสารได้ตามแนวการประเมินผลนานาชาติ (PISA) สำหรับนักเรียนชั้นประถมศึกษาปีที่ 3

สถานการณ์ที่ 18 ชื่อเรื่อง “พระพุทธรมหาธรรมราชา เฉลิมพระเกียรติ”

คำชี้แจง ให้นักเรียนอ่านถ้อยความต่อไปนี้ แล้วตอบคำถาม

พระพุทธรมหาธรรมราชา เฉลิมพระเกียรติ

จังหวัดเพชรบูรณ์ ร่วมกับประชาชนทุกหมู่เหล่า ได้จัดสร้าง "พระพุทธรมหาธรรมราชาเฉลิมพระเกียรติ 84 พรรษา พระบาทสมเด็จพระเจ้าอยู่หัว ภูมิพลอดุลยเดชมหาราช" เป็นพระพุทธรูปเนื้อโลหะหล่อด้วยทองเหลืองบริสุทธิ์ ใหญ่ที่สุดในจังหวัดเพชรบูรณ์ เพื่อเป็นองค์ประธาน ประดิษฐาน ณ พุทธอุทยานเพชรบุระ(ตรงข้ามสถาบันการพลศึกษา) ถนนสายสระบุรี-หล่มสัก อำเภอเมือง จังหวัดเพชรบูรณ์ ที่ยอดพระเกตุบรรจुพระบรมสารีริกธาตุขนาดหน้าตัก 11.984 เมตร มีความหมายว่า

1 หมายถึง พระบาทสมเด็จพระเจ้าอยู่หัวภูมิพลอดุลยเดชมหาราชทรงเป็นพระมหากษัตริย์เอก หนึ่งในดวงใจของชนชาวไทย

1 หมายถึง พระพุทธรมหาธรรมราชา ซึ่งมีเพียงองค์เดียวในโลก เป็นพระพุทธรูปคู่บ้านคู่เมืองเพชรบูรณ์ เป็นองค์พระที่อัญเชิญมาประกอบพิธีอัญมพระดำน้ำอันศักดิ์สิทธิ์ของเมืองเพชรบูรณ์

9 หมายถึง รัชกาลที่ 9 แห่งพระบรมราชจักรีวงศ์

84 หมายถึง วโรกาสพระบาทสมเด็จพระเจ้าอยู่หัวฯ ทรงเจริญพระชนมายุ 84 พรรษา
เงินทุนในการก่อสร้างมาจากแรงศรัทธาของประชาชนต่อองค์พระพุทธรมหาธรรมราชาเฉลิมพระเกียรติฯ ในวันที่ 26 กันยายน 2554 สมเด็จพระเทพรัตนราชสุดาสยามบรมราชกุมารีฯ เสด็จพระราชดำเนินมาประกอบพิธีบรรจุพระบรมสารีริกธาตุที่ปลายยอดจุลมงกุฎและเบิกพระเนตรองค์พระพุทธรมหาธรรมราชาเฉลิมพระเกียรติฯ ณ พุทธอุทยานเพชรบุระ จังหวัดเพชรบูรณ์



คำชี้แจง ให้นักเรียนเลือกข้อที่ถูกที่สุดเพียงข้อเดียว

คำถามข้อที่ 1 จุดประสงค์ของการสร้าง “พระพุทธรมหาธรรมราชา” คืออะไร

1. เป็นศูนย์รวมใจของชาวเพชรบูรณ์
2. เพื่อเป็นสัญลักษณ์ของจังหวัดเพชรบูรณ์
3. ต้องการให้เป็นพระประธาน ณ อุทยานเพชรบุระ
4. เฉลิมพระเกียรติ 84 พระบาทสมเด็จพระเจ้าอยู่หัว

คำถามข้อที่ 2 ขนาดหน้าตัก 11.984 เมตร เลข 9 มีความหมายอย่างไร

1. รัชกาลที่ 9 แห่งบรมมหาราชวงศ์จักรี*
2. สร้างวันที่ 9
3. สร้างเวลา 9 นาฬิกา
4. มีช่างทำทั้งหมด 9 คน

คำถามข้อที่ ข้อความเป็นความจริง จงเขียนเครื่องหมาย X ในช่อง “ใช่”
 ข้อความไม่เป็นความจริง จงเขียนเครื่องหมาย X ในช่อง “ไม่ใช่”

ที่	ข้อความ	ใช่	ไม่ใช่
1	พระพุทธรมหาธรรมราชา เฉลิมพระเกียรติตั้งอยู่จังหวัดเพชรบูรณ์		
2	พระพุทธรมหาธรรมราชาเป็นพระพุทธรูปเนื้อโลหะหล่อด้วยทองเหลืองบริสุทธิ์		
3	เงินที่ใช้เป็นกองทุนในการก่อสร้างมาจากทางราชการ		
4	สมเด็จพระเทพรัตนราชสุดาสยามบรมราชกุมารีเสด็จพระราชดำเนินมาประกอบพิธีเบิกพระเนตร		
5	ที่ยอดพระเกตุบรรจุพระพุทธรูปทองคำรวม 9 องค์		
6	พระพุทธรมหาธรรมราชาเฉลิมพระเกียรติเป็นพระพุทธรูปองค์ใหญ่ที่สุดในประเทศไทย		
7	พิธีเบิกเนตรจัดทำขึ้นในวันที่ 24 สิงหาคม 2554		
8	พระพุทธรมหาธรรมราชาเฉลิมพระเกียรติเป็นศูนย์รวมจิตใจของชาวเพชรบูรณ์		
9	พระพุทธรมหาธรรมราชาประดิษฐานณพุทธอุทยานเพชรบุระ		
10	ที่ยอดพระเกตุบรรจุพระบรมสารีริกธาตุขนาดหน้าตัก 11.986 เมตร		

คำถามข้อที่ 4

นักเรียนคิดว่าจะมีส่วนร่วมในการสร้างพระพุทธมหารัชมราชาได้หรือไม่
นักเรียนคิดเห็นอย่างไร กับคำพูดข้างต้น ทำไมจึงคิดเช่นนั้น ให้ใช้เหตุผลประกอบคำอธิบาย

1. ให้นักเรียนเลือกคำเครื่องหมาย วงกลมล้อมรอบ ข้อความข้างล่างนี้ เพียง 1 ข้อความ

ใช่

ไม่ใช่

1.....

2.....

คำถามข้อที่ 5

พระมหาพุทธมหารราชา เป็นสิ่งล้ำค่าของชาวเพชรบูรณ์

นักเรียนคิดเห็นอย่างไร กับคำพูดข้างต้น ทำไมจึงคิดเช่นนั้น ให้ใช้เหตุผลประกอบคำอธิบาย

1. ให้นักเรียนเลือก วงกลมล้อมรอบ ข้อความข้างล่างนี้ เพียง 1 ข้อความ

ความคิดเห็นคล้อยตาม

ความคิดเห็นโต้แย้ง

ความคิดเห็นคล้อยตามและโต้แย้ง

2. ให้นักเรียนเขียนอธิบายเหตุผล จำนวน 2 ข้อ ที่สอดคล้องกับการเลือกในข้อ 1

ความคิดเห็นคล้อยตาม	ความคิดเห็นโต้แย้ง
1.....	1.....
.....
.....
.....
2.....	2.....
.....
.....
.....

แบบฝึกการอ่านรู้เรื่องและสื่อสารได้ตามแนวการประเมินผลนานาชาติ (PISA)

สำหรับนักเรียนชั้นประถมศึกษาปีที่ 3

สถานการณ์ที่ 19 น้ำพริกถ้วย ไม่เคยเก่า

คำชี้แจง ให้นักเรียนอ่านถ้อยความแล้วตอบ

พฤษภาคม 2556

น้ำพริกถ้วย (ไม่เคย) เก่า

ไม่ว่าบรรดาอาหารฝรั่งและญี่ปุ่นจะเข้ายึดหลายพื้นที่ในเมืองไทย แต่ “น้ำพริก” อาหารพื้นบ้านถ้วยถ้วยยังคงเป็นของควาในดวงใจของคนไทยหลาย ๆ คน และมีความผูกพันในฐานะเมนูเก่าแก่สุดคลาสสิกอย่างหนึ่ง สองสามีซิมซิมเรื่องราวรสชาติของน้ำพริกหลายถ้วยด้วยกันดีกว่า

คำว่า “น้ำพริก”

มีความหมายมาจากการปรุงด้วยพริกตำแบบละเอียดและสมุนไพรหลายชนิด รวมทั้งเครื่องเทศต่าง ๆ แล้วบดกันจนเป็นน้ำซึน ๆ เพื่อใช้สำหรับจิ้ม นักวิชาการสันนิษฐานว่า “พริก” ซึ่งเป็นพืชจากทวีปอเมริกา เข้ามาในเมืองไทยพร้อมคนโปรตุเกสในช่วงสมัยสมเด็จพระเอกาทศรถ จึงคาดว่าน้ำพริกน่าจะมีส่วนตั้งแต่สมัยกรุงศรีอยุธยา

ในอดีตประเทศไทย

มีน้ำพริกมากกว่า 500 ชนิด แต่ปัจจุบันเหลือประมาณ 200 ชนิด และน้ำพริกที่เป็นที่นิยมที่สุดได้แก่ น้ำพริกกะปิ น้ำพริกปลาทู น้ำพริกปลาร้า และน้ำพริกหนุ่ม

ชื่อน้ำพริก

ชื่อน้ำพริกมาจากคำว่า “น้ำพริก” มาจากตัวน้ำพริกที่มีสีแดงจัดจนหลายคนกลัว และรสชาติเผ็ดร้อนเหมือนมีนรกอยู่ในปาก ในขณะที่ “น้ำพริกสวรรค์” ที่ทำจากปลาร้าหรือกุ้งก้ามกรามจะใส่น้ำตาลทรายลงไปด้วย ทำให้มีรสชาติหวานอร่อยกลมกล่อม

“น้ำพริกห้อง” หนึ่งในน้ำพริกยอดฮิตของคนไทย มีตำนานต้นกำเนิดเล่าต่อกันมาว่า ชาวพม่าชื่อ “นายอ่องหม่อง” ตำนานน้ำพริกเพื่อทำขนมเงินน้ำเงี้ยว ช่วงเวลานั้นเอง ลูกชายร้องไห้ไม่หยุดเพราะหิวข้าวมาก นายอ่องหม่องไม่ไหว จึงต้มน้ำพริกที่กำลังควมมาให้ลูกชายกินแก้หิว แต่มันเผ็ดเกินไป นายอ่องหม่องจึงไปเก็บผักมากินแก้เผ็ด แล้วคิดใจในรสชาติเพื่อนบ้านก็ติดใจกินถั่วหน้า จึงพากันเรียกว่า “น้ำพริกบู่อ่อง” เวลาผ่านไปเหลือเพียงคำว่า “น้ำพริกอ่อง”

ในแถบภาคเหนือ

คนท้องถิ่นมักใช้ถั่วเป็นส่วนประกอบในการทำน้ำพริก ถือเป็นหัวใจสำคัญ ในขณะที่ภาคอีสานนิยมใช้ปลาร้า และคนแถบภาคใต้ติดใจรสชาติ น้ำบูดู

คนโบราณมีวิธีเลือกลูกสะใภ้ ด้วยการดูที่สีลาต่าน้ำพริก เหมือนเพลงลูกทุ่งที่ร้องเอาไว้ว่า “ตาน้ำพริกทุกทีเสียงคำถ้อยฟังสะเทือน” ถ้าลูกสาวบ้านไหน ตำนาน้ำพริกด้วยเสียงที่หนักแน่น สม่่าเสมอ แปลว่ามีความเป็นแม่ศรีเรือน จิตใจมั่นคง พาคอบครัวปรอดได้ แต่สมัยนี้บรรดาแม่สามีคงหาสะใภ้ยากสักหน่อย เพราะสาว ๆ เขาชอบน้ำพริกสำเร็จรูปบรรจุขวด มากินกันหมดแล้ว

อยากบอก

“น้ำพริกหลงเรือ”

มีต้นกำเนิดจากในวังวังสุนันทา เมื่อครั้งพระวิมาดาเธอ พระองค์เจ้าสายสวลีภิรมย์ กรมพระสุทธาสินีนาฏ ปิยมหาราชปดิวรัดา พระอัครชายาในพระบาทสมเด็จพระจุลจอมเกล้าเจ้าอยู่หัว มีพระประสงค์จะเสวยอาหารในเรือ จึงรับสั่งให้ ม.ร.ว.สลับ ลดาวัลย์ เจ้าจอมคนรองสุดท้ายในรัชกาลที่ 5 เข้าไปสำรวจอาหารในห้องเครื่อง พบว่ามีเพียงปลาตุ๋นทอดฟู และน้ำพริกตำเท่านั้น จึงนำน้ำพริกกับปลามาผัดรวมกัน เติมหูหวานลงไปเล็กน้อย ตามด้วยไข่เค็ม ทั้งไข่ขาว ไข่เฉพาะไข่แดงดิบ วางเรียงรายลงไป แล้วจัดเครื่องเคียงถวายเป็นอาหารมื้อเย็นบนเรือ ซึ่งพระองค์เจ้าสายสวลีภิรมย์ฯ ทรงโปรดน้ำพริกถ้วยนี้มาก จึงกลายเป็นต้นตำรับของ “น้ำพริกหลงเรือ” แบบทุกวันนี้

ทางภาคใต้เรียกน้ำพริกว่า “น้ำซุบ” ส่วนผสมหลักคือพริก หอม และกะปิ ส่วนน้ำพริกของทางภาคเหนือ เครื่องปรุงทุกอย่างต้องย่างหรือเผาให้สุกก่อน ปรุงรสด้วยเกลือเป็นหลัก ในขณะที่น้ำพริกของทางภาคอีสาน ต้องมีส่วนประกอบสามอย่างคือพริกแห้ง หอมแดง กระเทียม โขลกผสมกับปลา เติด หรือเนื้อสัตว์อื่น และใส่น้ำปลาร้าเพื่อความเข้มข้น

คำถามข้อที่ 1 **น้ำพริก** ในสำนวนใดมีความหมาย **ต่างจาก** ข้ออื่น

1. น้ำพริกถ้วยเก่า
2. ได้แกงเหน้ำพริก
3. กินน้ำพริกกันถ้วย
4. ตำนาน้ำพริกละลายแม่น้ำ



คำถามข้อที่ 2 **น้ำบูดู** เป็นส่วนประกอบในการทำน้ำพริกของภาคใด

1. ภาคใต้
2. ภาคเหนือ
3. ภาคกลาง
4. ภาคอีสาน

คำถามข้อที่ 3 จากถ้อยความข้างต้น ข้อความต่อไปนี้ เป็นความจริงหรือไม่เป็นความจริง
 ข้อความ เป็นความจริง จงเขียนเครื่องหมาย X ในช่อง “ใช่”
 ข้อความ ไม่เป็นความจริง จงเขียนเครื่องหมาย X ในช่อง “ไม่ใช่”

ที่	ข้อความ	ใช่	ไม่ใช่
1	ลีลาการตำน้ำพริกด้วยเสียงที่หนักแน่นสม่ำเสมอ แปลว่า มีจิตใจมั่นคง พาครอบครัวไปรอด		
2	ส่วนประกอบของน้ำพริกแต่ละชนิดทำให้ทราบว่าเป็นมาจากท้องถิ่นใด		
3	น้ำพริกสวรรค์และน้ำพริกนรกมีสีแดงจัดและมีรสชาติเผ็ดร้อน		
4	น้ำพริกหนุ่มมีเครื่องปรุงและส่วนประกอบมากที่สุด		
5	ปัจจุบันน้ำพริกที่นิยมรับประทานกันมาก ได้แก่ น้ำพริกกะปิ น้ำพริกปลาทุ และน้ำพริกปลาร้า		
6	ถั่วเน่า ปลาร้าและน้ำบูดู เป็นส่วนประกอบที่มีลักษณะเด่นด้านรสชาติเค็มและกลืน		
7	“น้ำซุบ” มีส่วนผสมหลัก คือ พริก หอม กะปิและเกลือ		
8	น้ำพริกอ่องมีรสชาติคล้ายน้ำพริกขนมจีนน้ำเงี้ยว		
9	คำว่า หม่อง อ่อง เน่า มีเสียงวรรณยุกต์เดียวกัน		
10	ปัจจุบัน แม่ศรีเรือน ไม่จำเป็นต้องตำน้ำพริกเป็น แต่ก็สามารถหา น้ำพริกที่อร่อยรับประทานได้		



คนไทยไม่เคยเป็นน้ำพริก



คำถามข้อที่ 4

ให้เลือกวงกลมล้อมรอบข้อความที่กำหนดให้ “ใช่” หรือ “ไม่ใช่”

บอกเหตุผล จำนวน 2 ข้อให้ใช้ข้อมูลจากเนื้อเรื่องสนับสนุนคำตอบ

ใช่

ไม่ใช่

1.....

.....

2.....

.....

คำถามข้อที่ 5

นักเรียนมีความคิดอย่างไรกับคำพูดข้างต้น ทำไมจึงคิดเช่นนั้น

ใช้เหตุผลใดประกอบคำอธิบาย

1. ให้นักเรียนเลือกวงกลมล้อมรอบข้อความข้างล่างเพียง 1 ข้อความ

ความคิดเห็นคล้อยตาม

ความคิดเห็นโต้แย้ง

ความคิดเห็นคล้อยตามและโต้แย้ง

2. ให้นักเรียนเขียนอธิบายเหตุผล จำนวน 2 ข้อ ที่สอดคล้องกับการเลือก ในข้อ 1

ความคิดเห็นคล้อยตาม	ความคิดเห็นโต้แย้ง
1.....	1.....
.....
.....
.....
2.....	2.....
.....
.....
.....

แบบฝึกการอ่านรู้เรื่องและสื่อสารได้ตามแนวการประเมินผลนานาชาติ (PISA) สำหรับนักเรียนชั้นประถมศึกษาปีที่ 3

สถานการณ์ที่ 20

คำชี้แจง ให้นักเรียนอ่านถ้อยความต่อไปนี้ แล้วตอบคำถาม



น้ำเป็นสารอาหารที่จำเป็นสำหรับชีวิต เซลล์ทุกเซลล์ล้วนมีน้ำเป็นส่วนประกอบถ้าร่างกายขาดน้ำเพียงแค่ 10 วัน เราก็ตายแล้ว (ขณะที่คุณสามารถขาดสารอาหารได้ถึง 70 วัน)

น้ำในร่างกายของเราส่วนใหญ่มาจากน้ำที่เราดื่ม รวมทั้งในอาหารที่เรากิน และเกิดจากกระบวนการเมตาโบลิซึมที่ทำงานอยู่ตลอดเวลา ประมาณ 2 ใน 3 ของน้ำในร่างกายจะอยู่ในเซลล์ และอีกหนึ่งส่วนที่เหลือจะอยู่ในเลือดและของเหลวต่าง ๆ

น้ำทำหน้าที่สำคัญ ๆ หลายอย่าง เช่น ช่วยย่อยและดูดซึมอาหาร ลำเลียงสารอาหารและของเสียไปตามกระแสเลือด ช่วยการสร้างปฏิกิริยาทางเคมีของร่างกาย ช่วยหล่อลื่นและรองรับการเคลื่อนไหวของเอ็นข้อต่าง ๆ และช่วยรักษาระดับอุณหภูมิของร่างกาย

แต่ละวันจะมีการสูญเสียน้ำตลอดเวลา โดยการขับถ่ายทางปัสสาวะ อุจจาระ ทางผิวหนัง และทางปอด เฉลี่ยมีการสูญเสียน้ำประมาณ 2.65 ลิตรต่อวันจึงควรได้รับน้ำทดแทนส่วนที่เสียไปอย่างน้อยไม่ต่ำกว่า 8 แก้วต่อวัน

ปัญหาอยู่ที่ว่าคนส่วนใหญ่ดื่มน้ำไม่เพียงพอต่อความต้องการ เพราะมักดื่มน้ำก็ต่อเมื่อรู้สึกกระหายความจริงแล้วเมื่อกระหาย นั้นหมายความว่าร่างกายถึงขั้นเกิดภาวะขาดน้ำ สัญญาณและอาการของภาวะขาดน้ำ คือ รู้สึกกระหาย ปัสสาวะน้อยลง และปัสสาวะเหลืองเข้ม ท้องผูก เหนื่อย อ่อนเพลีย ปวดหัว เวียนศีรษะ หน้ามืดตาลาย เป็นตะคริวอุณหภูมิร่างกายสูง และความดันเลือดสูงขึ้นมีรายงานการวิจัยชิ้นใหม่ที่พบว่า การดื่มน้ำให้เพียงพอจะช่วยลดความเสี่ยงต่อการเป็นมะเร็งกระเพาะปัสสาวะด้วย

เคล็ดลับง่าย ๆ ที่จะช่วยให้คุณดื่มน้ำอย่างน้อย 8 แก้วต่อวันคือ ดื่มน้ำทันทีหลังจากตื่นนอน ดื่มน้ำก่อนอาหารดื่มน้ำก่อนและหลังการออกกำลังกาย ดื่มน้ำทุก 10-15 นาทีระหว่างออกกำลังกาย หรือเมื่อรู้สึกอ่อนเพลีย ดื่มน้ำเมื่อปวดหัวหรือเป็นตะคริว ดื่มน้ำเมื่อปัสสาวะของคุณเป็นสีเหลือง จิบน้ำอยู่เรื่อย ๆ ตลอดวันน้ำทำให้กระบวนการทุกอย่างในร่างกาย ทำหน้าที่ได้อย่างราบรื่น

คำชี้แจง ให้นักเรียนเลือกข้อที่ถูกที่สุดเพียงข้อเดียว

คำถามข้อที่ 1 ถ้อยความนี้ผู้เขียนต้องการนำเสนอเรื่องใดมากที่สุด

1. น้ำมีหน้าที่หลายอย่าง
2. น้ำเป็นสารอาหารที่จำเป็นสำหรับชีวิต
3. น้ำช่วยย่อยอาหารที่เรารับประทานเข้าไป
4. น้ำช่วยในหารขับถ่ายของเสีย



คำถามข้อที่ 2 ข้อใดเป็นประโยคความเดียว

1. ประชาดื่มน้ำวันละ 8 แก้ว
2. น้ำไม่ได้มีความจำเป็นต่อมนุษย์และสัตว์
3. ฉันใช้น้ำประปาในการหุงต้มอาหาร
4. นิตรดน้ำผักที่ปลูกในสวนทุกวัน

คำถามข้อที่ 3 จากถ้อยความข้างต้น ข้อความต่อไปนี้เป็นความจริงหรือไม่เป็นความจริง

ข้อความ เป็นความจริง จงเขียนเครื่องหมาย X ในช่อง “ใช่”

ข้อความ ไม่เป็นความจริง จงเขียนเครื่องหมาย X ในช่อง “ไม่ใช่”

ที่	ข้อความ	ใช่	ไม่ใช่
1	เราต้องดื่มน้ำอย่างน้อยวันละ 8 แก้ว		
2	น้ำในร่างกายของคนเราจะอยู่ในเลือดมากกว่าในเซลล์		
3	เราควรดื่มน้ำเมื่อรู้สึกกระหายเท่านั้น		
4	น้ำทำหน้าที่สำคัญ คือ ช่วยย่อยและดูดซึมอาหาร		
5	ร่างกายของเราจะสูญเสียน้ำด้วยการขับถ่าย ทางปัสสาวะทางผิวหนังทางปอด		
6	น้ำทำให้กระบวนการทุกอย่างในร่างกายทำหน้าที่ได้อย่างราบรื่น		
7	เราควรดื่มน้ำหลังรับประทานอาหารมาก ๆ เพื่อช่วยในการย่อยอาหาร		
8	ร่างกายของเราขาดน้ำได้นานเกิน 10 วัน		
9	ถ้าปัสสาวะของเรามีสีเหลืองเข้มแสดงว่าร่างกายของเราอยู่ในภาวะขาดน้ำ		
10	การดื่มน้ำมาก ๆ จะเสี่ยงต่อการเป็นมะเร็งเพาะปัสสาวะ		



ดื่มน้ำวันละ 5 แก้ว

คำถามข้อที่ 4

จากถ้อยความข้างต้น นักเรียนปฏิบัติตามได้หรือไม่ ให้เลือกวงกลมล้อมรอบข้อความ “ใช่” หรือ “ไม่ใช่” ที่กำหนดให้แล้วบอกเหตุผล จำนวน 2 ข้อ

ใช่

ไม่ใช่

1.....

.....

2.....

.....

คำถามข้อที่ 5

น้ำเป็นสิ่งจำเป็นต่อร่างกาย



นักเรียนมีความคิดอย่างไรกับคำพูดข้างต้น ทำไมจึงคิดเช่นนั้น ใช้เหตุผลใดประกอบคำอธิบาย

1. ให้นักเรียนเลือกวงกลมล้อมรอบข้อความข้างล่างเพียง 1 ข้อความ

ความคิดเห็นคล้อยตาม

ความคิดเห็นโต้แย้ง

ความคิดเห็นคล้อยตามและโต้แย้ง

2. ให้นักเรียนเขียนอธิบายเหตุผล จำนวน 2 ข้อ ที่สอดคล้องกับการเลือก ในข้อ 1

ความคิดเห็นคล้อยตาม	ความคิดเห็นโต้แย้ง
1.....	1.....
.....
.....
2.....	2.....
.....
.....
.....